

Cursus portret tekenen - Les 5

Inhoud: Kleur

Inhoud

Kleur, toon en vorm	3
Kleur vertaald in toonwaarden.....	4
Kleuren goed inschatten.....	4
Kleuren	6
Hoe kleuren zichtbaar worden	6
Welke kleuren kies je voor je palet?	7
Ordering van je pastelkrijtjes.....	8
Kleuren mengen	8
De kleurencirkel.....	8
4 tips voor het mengen.....	9
Opdracht 1 – Kleurenstaal mengen.....	9
Opdracht 2 – Kleurenstaal mengen.....	10
Schaduwkleuren mengen.....	11
Een warme of koude tint voor de schaduw?.....	12
Opdracht 3 – Schaduwtinten mengen.....	12
De kleur van je mengsel minder helder maken.....	13
Opdracht 4 – Minder heldere kleuren mengen	13
De kleur van je mengsel donkerder maken.....	13
De kleuren van je mengsel lichter maken	14
Stappenplan voor het succesvol mengen van dezelfde kleur als je ziet	14
Opdracht 5 – Pasteltint mengen.....	15
Opdracht 6 – Mengen.....	15
Huidtinten mengen	16
Basis huidrecepten	16
Lichte huid	16
Lichte, gebruide huid (deze kun je ook combineren met het bovenstaande mengsel)	16
Brons/ latijns amerikaans.....	17
Donkere huid.....	17
Opdracht 1 – Huidtinten mengen.....	17

Kleur, toon en vorm

Het gebruik van kleur is heel belangrijk in een realistische tekening.

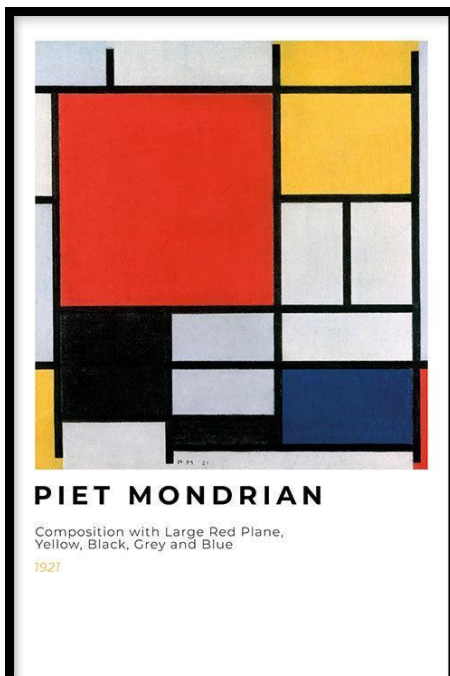
In het tekening kun je een onderverdeling maken in vorm, toonwaarden en kleur. Als een van deze de tekening op een effectieve manier domineert, leveren de andere twee daarop in maar worden niet gemist.

Gaat kleur in je tekening de toonwaarden overheersen of is het te contrastrijk in combinatie met contrastrijke toonwaarden, dan gaat dit ten koste van de ruimtelijkheid van de tekening en wordt het geheel chaotischer.

Als voorbeeld van een chaotischer effect door een druk toonwaardenschema met het tegelijkertijd toepassen van veel kleur zie je hier werk van de kunstenaar Wassily Kandinsky.



Afbeelding: Wassily Kandinsky, *Composition #218 (Two Ovals)* (1919), Oil on Canvas, 107 × 89 cm, Saint Petersburg, The Russian Museum).



Piet Mondriaan zocht juist naar meer rust in zijn werk en zocht in het werk hieronder naar balans in zijn vormen, toon en kleur.

Bij gelijkende portretten zal de vorm altijd de belangrijkste vorm spelen, die heb je nodig voor de gelijkenis. Is er veel kleur in harmonie met de toonwaarden maar kloppen de vormen niet, dan zal het portret misschien wel realistisch, maar niet gelijkend overkomen.

Pas heldere kleuren voor een realistisch effect subtiel toe in kleine accenten, of in eenzelfde toonwaardenschema. Wil je een speelser, expressiever effect, gebruik dan vooral veel kleuren en houd de variatie in toonwaarde beperkt.

Kleur vertaald in toonwaarden

Te veel contrasten in zowel kleur en licht en schaduw (toonwaarden) maken het geheel onrustig en gaan ten koste van de harmonie van het geheel. Een realistisch schilderij verliest hiermee geloofwaardigheid.

In de Chinese en Japanse kunst kiezen ze daarom vaak voor het gebruik van contrasterende kleuren die wel dezelfde toonwaarde bezitten, waardoor het werk kleurrijk over komt en tegelijkertijd de harmonie blijft bestaan.



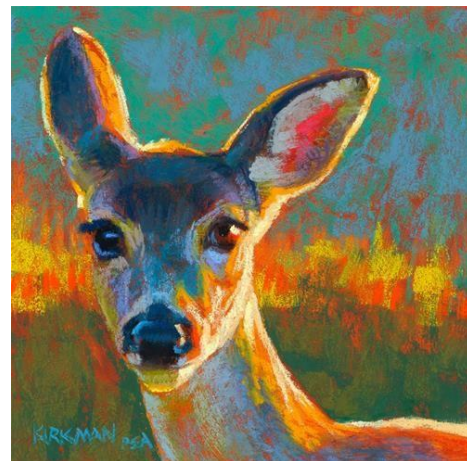
Afbeelding: [Kitagawa Utamaro](#).

Kleuren goed inschatten

Om de tint van kleuren goed te observeren helpt het om het oog zacht te maken (niet focussen). Heldere kleuren zijn extra moeilijk om goed in te schatten, omdat ze door hun helderheid vaak lichter lijken dan ze zijn.

Om de toon/ donkerte van een kleur in te schatten helpt het om door je wimpers te kijken en een toonwaarden kaart ernaast te houden.

Bekijk de onderstaande werken eens goed. Is de combinatie van toonwaarden hier in balans met de kleuren voor je gevoel?



Beeldend werk door [Nancy Macdonald](#), [Marta de Andrés](#) en [Rita Kirkman](#).



Bij een vertaling van de werken naar grijswaarden kun je zien dat de toonwaarden rustig zijn gehouden en de schaduwen met elkaar verbonden zijn, waardoor de werken gebalanceerd ogen, vooral in de tekeningen van de man en de ree.



Wat kun je hiervan leren? Als je dol bent op kleur, kun je alle kleuren van de regenboog toepassen zonder de ruimtelijkheid van je werk te verliezen, als je dit maar inbed in de verschillende toonwaarden. Een licht vlak kan dus even lichte varianten van rood, geel, groen, paars, oranje, blauw en mengsels bevatten, als de kleuren maar even licht zijn.



Kijk maar eens goed naar dit prachtige schilderij van Mary Qian. Alleen al in de hoofddoek zijn variaties van paars, geel, blauw en oranje te vinden zonder dat de ruimtelijkheid verloren gaat.

Dat maakt het schilderij veel spannender en levendiger!

Kleuren

Wij hebben de gewoonte om een object door middel van associaties te benaderen. Als we deze jas zien zegt het stemmetje in ons hoofd bijvoorbeeld: 'Dat is een jas en hij is geel' en eenmaal in een kader geplaatst kijken we vaak niet meer naar de kleur. In het schilderen remt dit ons, want als we dingen onbevungen zouden beschouwen alsof we ze voor de aller eerste keer zien, kijken we pas echt en zien we pas de subtiele variaties in kleurtinten, de koelere blauwen en groenen in het geel in de schaduw, het geel dat op sommige plaatsen meer naar het oranje neigt enzovoorts...

Verbaas je bijvoorbeeld eens over de subtiele variatie van kleuren die op je hand te zien is! In mijn hand zie ik kleurzwemen van geel, rood, paars, blauw, oranje en groen.



Kijk écht! Bekijk de kleuren los van de objecten, iets waar de impressionisten meester in waren. Dan ben je minder geneigd om een object te vullen met een enkele kleur met nauwelijks variatie, zoals je hoofd misschien in eerste instantie zou bedenken.

Een egaal gele jas, een egaal roze big of egaal roze huid werkt vaak goed in een meer illustratieve of abstracte stijl. Wil je een realistisch, levendig effect, dan gaat dit niet werken.



Hoe kleuren zichtbaar worden

Kleur ontstaat doordat het witte licht alleen in een bepaalde kleurtint wordt teruggekaatst, de andere tinten worden opgenomen door het object. Als wit licht door een prisma of een kristal schijnt, zie je dat het alle kleuren in zich heeft.

Worden alle kleurtinten teruggekaatst, dan nemen wij dit waar als wit. Worden alle kleurtinten door het object opgenomen, dan nemen wij dit waar als zwart.

[Afbeelding: Crystal healing art](#)

Welke kleuren kies je voor je palet?

Er zijn ongelofelijk veel kleuren te koop. Deze heb je echter zeker allemaal niet nodig. In principe kun je alles mengen met de basiskleuren rood, blauw en geel. Wat wel belangrijk is om te weten, is dat je van rood, blauw en geel bij voorkeur zowel een koele als warme variant bij nodig hebt om alle kleuren echt te kunnen benaderen.

Hele heldere kleuren zijn soms moeilijk even helder na te mengen, zoals hardroze en violet. Gebruik je deze vaak, dan zijn ze handig om er een krijtje en/of potlood van aan te schaffen.

Basiskleuren	Extra kleuren
 Citroengeel / azogeel <i>Koele tint geel.</i>	 Cadmium oranje <i>Koele tint oranje.</i>
 Cadmiumgeel <i>Warme tint geel.</i>	 Kobalt blauw <i>Koele tint blauw. Nuttig voor het mengen van huidtinten.</i>
 Cadmiumrood <i>Warme tint rood. Basiskleur voor het mengen van lichte huidtinten.</i>	 Viridiaan groen <i>Koele tint groen.</i>
 Alazarine Crimson / Magenta <i>Koele tint rood.</i>	 Napelsgeel <i>Gelige, warme aardetint. Ook te mengen door titaanwit + gele oker + tipje citroengeel.</i>
 Ultramarijn blauw <i>Koele, heldere tint blauw.</i>	 Rauwe omber <i>Geelachtige, koele aardetint.</i>
 Cereleumblauw / Cyaanblauw <i>Warme tint blauw.</i>	 Rauwe Sienna <i>Oranjeachtige, warme aardetint.</i>
 Permanent groen <i>Warme tint groen.</i>	 Vleesoker <i>Warme, rode aardetint.</i>
 Gele oker <i>Gelige, warme aardetint.</i>	 Venetiaans rood <i>Warme, rode aardetint.</i>
 Gebrande omber <i>Gelige, warme aardetint.</i>	 Violet
 Gebrande Sienna <i>Oranjeachtige, warme aardetint.</i>	
 Titaanwit <i>Koele tint wit.</i>	
 Ivoorzwart <i>Warme tint zwart.</i>	

Ordering van je pastelkrijtjes

Een vaste ordening van je kleuren, sommige mensen gruwelen ervan omdat ze het minder creatief vinden.

Persoonlijk vind ik het juist ontzettend handig en praktisch om mijn kleuren altijd op dezelfde manier te ordenen. Als geroutineerd kunstenaar wil ik me concentreren op de ervaring van het tekenen zelf en er niet over na hoeven denken op welke plek ik mijn geel en blauw heb gelaten. Zo kan ik snel, efficiënt en in automatisme de juiste kleuren voor mijn mengsel pakken. Daarbij ben ik van nature chaotisch en door heldere structuren leid ik dit in goed banen. Dit is de volgorde van kleuren die ik zelf gebruik, zowel in het tekenen als in het schilderen:

Bij voorkeur leg ik het ene deel in een rij boven in een doosje en het andere deel in een rij in de onderste zijde van een doosje.

zwart > gebrande omber > rauwe omber > Venetiaans/Indisch rood > gebrande Sienna > rauwe Sienna > gele oker > Napels geel > wit	Citroengeel < cadmium geel < permanentgroen < viridiaan groen < alazarin crimson < cadmium rood < cerulean blauw < kobalt blauw < ultramarijn blauw < violet
--	--

Donkerblauw en zwart staan apart van elkaar zodat ik ze niet door elkaar kan halen.

Wat ook handig werkt is een andere verdeling maken op basis van de koele en warme tinten. Je houdt dan deze volgorde aan mijn scheidt de koude en warme tinten. Dat gaat zo. Over het gebruik van koude en warme kleuren volgt later meer.

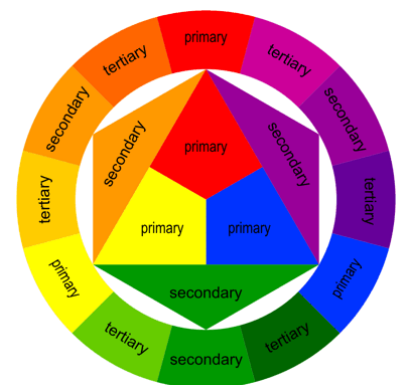
Kleuren mengen

De kleurencirkel

Kleuren mengen is een vak apart. Gelukkig kun je het leren 😊!

Allereerst stel ik je voor aan de kleurencirkel van Johannes Itten (rechts). Een heel belangrijk hulpmiddel om het mengen van kleuren beter te begrijpen.

De middelste kleuren in de cirkel – de ‘primaire’ kleuren rood, blauw en geel – zijn de basiskleuren waarmee je alle kleuren kunt mengen. Daarbij heb je ook wit nodig om de tint lichter te maken.



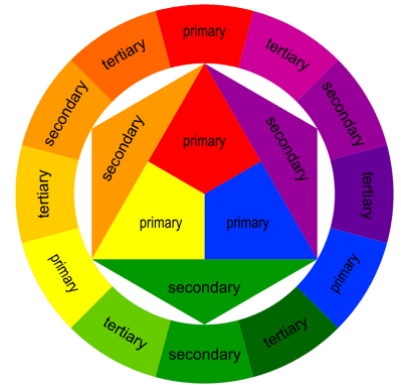
Als je rood, blauw en geel samenvoegt kun je, in de juiste verhouding, zwart mengen (zwart heeft alle kleuren in zich).

Bij pastel wordt het zwart echter niet zo pikzwart als van een zwart pastelkrijtje. Vandaar dat ik vaak eerst zwart opzet als ik iets heel donker wil hebben en er vervolgens kleuren overheen zet om meer levendigheid te scheppen dan ik met alleen zwart zou kunnen bereiken.

De tweede ring kleuren, de 'secundaire' kleuren oranje, groen en paars, bestaat uit mengsels van telkens twee primaire kleuren:

- rood + geel = oranje
- geel + blauw = groen
- blauw + rood = paars

De buitenste ring kleuren, de 'tertiaire' kleuren, bestaan uit de kleuren die ontstaan als je twee primaire kleuren mengt met net iets meer van de ene primaire kleur in verschillende verhoudingen.



4 tips voor het mengen

1. Eerder noemde ik het al: zorg dat je papier al genoeg krijt bevat om goed te kunnen mengen. Met te weinig krijt lukt het mengen niet.
2. Wil je een donker mengsel mengen, begin dan met de donkerste kleuren. Wil je een licht mengsel mengen, begin dan met de lichtste kleuren.
3. Doe er liever te weinig van te veel van een heldere (zoals rood) of contrasterende kleur bij. Ben bij het mengen van lichte kleuren heel voorzichtig met het toevoegen van donkerdere kleuren, het mengsel wordt al snel te donker.
4. Voeg je per ongeluk toch te veel van een kleur toe, zet dan weer extra lagen van de andere kleuren eroverheen en het geheel opnieuw om dit in balans te brengen.

Opdracht 1 – Kleurenstaal mengen

Benodigde materialen

- Soft pastelkrijtjes in wit, de primaire kleuren, zowel de warme als koude variant
- Wit of grijs papier, geschikt voor pastel
- Pen of potlood
- (Kneed)gum
- Eventueel een liniaal
- Eventueel een doezelaar

Stap 1

Meng groen, oranje en paars uit de primaire kleuren rood, blauw en geel. Onderzoek bij ieder mengsel of de koele of warme tinten van de primaire kleuren hiervoor het meest geschikt zijn.

Stap 2

Meng, als je hier zin in hebt, als extra oefening de kleurencirkel van Itten na

Opdracht 2 – Kleurenstaal mengen

Benodigde materialen

- Soft pastelkrijtjes in wit en de overige kleuren die je tot je beschikking hebt
- Wit of grijs papier, geschikt voor pastel
- Pen of potlood
- (Kneed)gum en evt. een doezelaar
- Eventueel een liniaal

Teken een aantal rijen vakjes op je papier, afhankelijk van het aantal kleuren dat je hebt (zie ook de uitleg hieronder). Ze hoeven niet heel precies te zijn.

Plaats in de vakjes helemaal bovenin eerst wit en dan de ongemengde, blauwe, groene en paarse tinten.

Plaats in de vakjes links eerst wit en dan de ongemengde gele, oranje en rode tinten. Schrijf de namen erbij.

Vul de overige vakjes met mengsels van je kleuren onderling.

Maak per vakje het mengsel van de kleuren die in het verlengde van het vakje liggen.

Als voorbeeld:

	Titaanwit	Ceruleanblauw	Ultramarijnblauw
Titaanwit		Titaanwit+Ceruleanblauw	Titaanwit+Ultramarijnblauw
Citroengeel	Citroengeel+Titaanwit	Citroengeel+ Ceruleanblauw	Citroengeel+Ultramarijnblauw
Cadmiumgeel middel	Cadmiumgeel+Titaanwit	Cadmiumgeel+Ceruleanblauw	Cadmiumgeel+Ultramarijnblauw
Cadmiumoranje	Cadmiumoranje+Titaanwit	Cadmiumoranje+Ceruleanblauw	Cadmiumoranje+Ultramarijnblauw
Cadmiumrood	Cadmiumrood+Titaanwit	Cadmiumrood+Ceruleanblauw	Cadmiumrood+Ultramarijnblauw

Schaduwkleuren mengen

Schaduwmen mengen wordt vaak als lastig ervaren. Dit komt omdat de kleur minder helder is en daardoor onbestemder, minder duidelijk te herkennen. Door middel van de kleurencirkel ga ik je uitleggen hoe dit werkt.

Met rood, blauw en geel samen kun je zwart mengen. In andere verhoudingen wordt dit mengsel grijzig of bruinig. Schaduwkleuren bestaan uit mengsels waar alle primaire kleuren in zitten, ze zijn **'vergrijsd'**, vertroebeld.

Wil je de schaduwkleur mengen van rood, dan heb je de primaire kleuren nodig die ontbreken, dit zijn blauw en geel (= groen).

Wil je de schaduwkleur mengen van groen, dan ontbreekt de kleur rood. Je hebt bij groen dus rood nodig om de schaduwkleur te mengen.

Ik hoop dat het je al een beetje begint te dagen hoe het mengen van schaduwen werkt. Ter verduidelijking zet ik de kleur die je nodig hebt voor de schaduw per kleur op een rij:

- Rood – blauw + geel (=groen)
- Blauw – rood + geel (=oranje)
- Geel – blauw + rood (=paars)

In de kleurencirkel liggen deze kleuren tegenover elkaar. Ze worden ook wel **complementaire kleuren** genoemd.

Interessant is ook, dat als je deze complementaire kleuren naast elkaar tekent, ze elkaar versterken en extra helder lijken, soms zelfs zo helder dat ze lijken te vibreren. Dit heet het complementaire kleurcontrast.

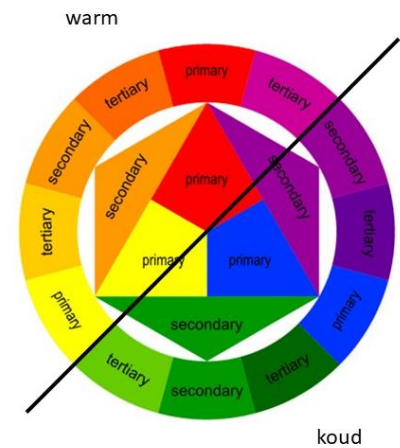
De verhouding van de kleuren is in je mengsel ook belangrijk. In een realistische schaduw zal de complementaire kleur nooit overheersen. Houdt deze inmenging dus subtiel en voeg een kleine hoeveelheid van de complementaire kleur toe. Is je doel geen realistisch schilderij maar wil je in je portret lekker expressief bezig zijn, ga dan gerust je gang om meer van de complementaire kleur toe te voegen natuurlijk!

Wat ook belangrijk is, vooral bij geel, is dat de schaduw van nature donkerder is. Bij geel gebruik je daarom een donkerdere variant van geel en vaak ook omber of gebrande omber. Dit is een natuurlijke bruintint die onder de gelige tinten valt.

De natuurlijke bruine kleuren rauwe sienna en gebrande sienna hebben een oranje achtige tint en gedragen zich in het mengen als zijnde oranje.

Een warme of koude tint voor de schaduw?

De kleuren van de schaduw tinten zijn van nature warm. Alleen wat je verder weg ziet heeft een koelere tint door de extra lucht die ertussen zit. Dat wil zeggen dat als je te koele mengsels voor de schaduw maakt, je tekening minder ruimtelijk zal ogen dan wanneer je in de schaduw vooral warme mengsels gebruikt. Meng voor de schaduwgebieden dus vooral warme tinten. Tegelijkertijd zijn de lichtste delen vaak koel van tint.



Welke kleur is nu warm en welke koud? In de kleurencirkel worden de kleuren ingedeeld in twee helften, zoals je ziet vallen rood oranje, geel en violet onder de warme tinten en groen blauw en paars onder de koele tinten.

Echter kun je ook per kleur bepalen of deze warm of koud aan doet. Zo is een groen waar veel geel in zit (op de kleurencirkel ligt deze dichter bij geel dan bij blauw) warmer dan een groen waar veel blauw in zit (op de kleurencirkel ligt deze kleur dichter bij blauw).

In de praktijk is het handig om van rood, blauw en geel zowel een koelere variant als een warmere variant te hebben. Dit zag je al terug in mijn keuze voor het basispalet.

Kleuren die transparant toegepast worden en zo licht doorlaten, zijn vaak warmer en rijker in kleur dan als ze vermengd zijn met wit om hen lichter te maken. Vergelijk het effect met een transparante kleur over wit canvas of dezelfde kleur gemengd met wit, het effect is heel anders. Gemengd met wit worden de kleuren standaard koeler.

Opdracht 3 – Schaduw tinten mengen

Benodigde materialen

- Soft pastelkrijtjes in wit, zwart, de primaire kleuren, gele oker en gebrande sienna
- Wit of grijs papier, geschikt voor pastel
- Eventueel een doezelaar

Stap 1: meng zwart uit rood, blauw en geel. Vergelijk het met een zwart strek van je krijtje.

Stap 2: meng de schaduw tint en lichte tint van rood

Stap 3: doe hetzelfde voor blauw en geel

Stap 5: meng de schaduwkleuren van de aardetinten gele oker en gebrande sienna.

De kleur van je mengsel minder helder maken

Kleuren in schaduw zijn altijd minder helder/zuiver dan kleuren in het licht. Kleuren blijven helder als er met zo min mogelijk verschillende kleuren gemengd wordt en vooral als er geen complementaire kleuren bij ingemengd zijn.

Om een heldere kleur af te zwakken kun je dus gewoon een tipje van de complementaire kleur inmengen ;-). Dan vergrijst de kleur als het ware een beetje en gaat je kleur meer naar een pasteltint neigen.

Opdracht 4 – Minder heldere kleuren mengen

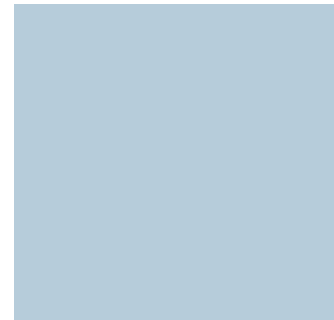
Benodigde materialen

- Soft pastelkrijtjes in wit, zwart, de primaire kleuren, gele oker en gebrande sienna
- Wit of grijs papier, geschikt voor pastel
- Eventueel een doezelaar



Hiernaast zie je twee tinten die duidelijk neigen naar rood en blauw, maar net iets minder helder zijn. Probeer de kleuren na te mengen door gebruik te maken van complementaire kleuren en wit.

[Afbeeldingen: Little Green verfkleuren](#)



De kleur van je mengsel donkerder maken

Zoals je hebt kunnen lezen, maak je schaduwkleuren en dus de donkerdere kleuren door de complementaire kleuren toe te voegen en een donkerdere variant van je basiskleur te kiezen.

Je kunt ook simpelweg zwart toevoegen, maar dit oogt een stuk minder rijk en realistisch. Sowieso al omdat je mengsel dan vaak te koel aan doet. Zoals ik al eerder vertelde, kan zwart aan je mengsel toevoegen wel helpen om het geheel nog nét een tikje donkerder te maken.

De kleuren van je mengsel lichter maken

Lichte kleuren ontstaan door inmenging van wit. Omdat wit, vooral titaanwit, je mengsel koeler maakt, heb je vaak ook nog geel nodig of wat extra van de warme kleuren die al in je basismengsel zaten.

Als je de ogen half sluit, alsof je wasknijpers op je ogen hebt, helpt dit specifiek om de toonwaarden beter te observeren en minder afgeleid te worden door de kleurtinten.



Stappenplan voor het succesvol mengen van dezelfde kleur als je ziet

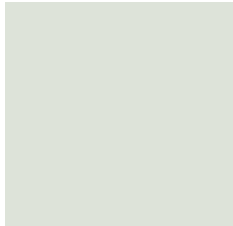
Om de juiste kleur te mengen helpen de volgende hulpvragen:

1. Bekijk de kleur die je na wilt mengen. Is de basiskleur geel, oranje, rood violet, blauw of groen?
Bepaal de kleur die het beste past en pak de krijtjes/potloden die je in die kleur hebt. Welke kleur komt het meeste overeen?
2. Bekijk nu goed welke kleuren er nog meer nodig zouden kunnen zijn. Hierbij helpt het om je het volgende af te vragen
 1. Welke toonwaarde heeft de kleur? Oftewel, is de kleur licht of donker? Is de kleur donker, dan zul je als startkleur een donkere kleur moeten kiezen of er een donkere kleur doorheen moeten mengen. Is de kleur licht, dan zul je als startkleur een lichte kleur moeten kiezen of er een lichte kleur doorheen moeten mengen.
 2. Hoe verzadigd/intens is de kleur? Is je kleur helder, dan weet je in ieder geval dat er veel pure kleur doorheen zit en weinig tot geen complementaire (kleur)en, want die zouden het mengsel onverzadigd/troebeler/vergrijsder hebben gemaakt.
 3. Welke tint heeft de kleur? Warm of koel? Neigt de kleur meer naar (een zweem van) geel, oranje of rood, kies dan voor de warmere varianten van kleuren om mee te mengen. Neigt de kleur meer naar (een zweem van) blauw, paars of groen, kies dan voor de koelere varianten van kleuren om mee te mengen.

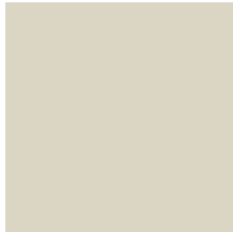
Opdracht 5 – Pasteltint mengen

Benodigde materialen

- Soft pastelkrijtjes in wit, zwart, de primaire kleuren, gele oker en gebrande sienna
- Wit of grijs papier, geschikt voor pastel
- Eventueel een doezelaar



Hiernaast zie je de tint 'Pearl colour mid'. Een vergrijsde kleur. Probeer de kleur na te mengen zonder gebruik te maken van kant-en-klaar groen.



Hiernaast zie je een onbestemde kleur. Probeer met behulp van het stappenplan deze kleur na te mengen door uitsluitend gebruik te maken van de primaire kleuren en wit.

[Afbeeldingen: Little Green verfkleuren](#)

Opdracht 6 – Mengen

Benodigde materialen

- Soft pastelkrijtjes in wit, zwart, de primaire kleuren, gele oker en gebrande sienna
- Wit of grijs papier, geschikt voor pastel
- Eventueel een doezelaar
-

Stap 1

Kijk om je heen. Kies 3 kleuren uit die je ziet en probeer deze na te mengen. Hoe minder duidelijk de kleur te definiëren is, hoe meer uitdaging het geeft.

Stap 2

Meng nu de kleur van een heel object dat binnen of buiten te zien is. Zowel de midden tint, schaduw tint en lichte tint.



Huidtinten mengen

Zojuist heb je een onbestemde kleur gemengd, huidtinten vallen daar vaak ook onder, vandaar dat ze soms een uitdaging vormen om te mengen.



Afbeelding: [Nude Procreate Color Palette](#)

Om het iets gemakkelijker te maken vind je hieronder enkele basisrecepten. Bedenk echter wel dat iedere huid anders is, dus voel je vrij om te experimenteren wat bijvoorbeeld de ene kleur rood of de andere kleur rood in een mengsel voor die specifieke huid doet.

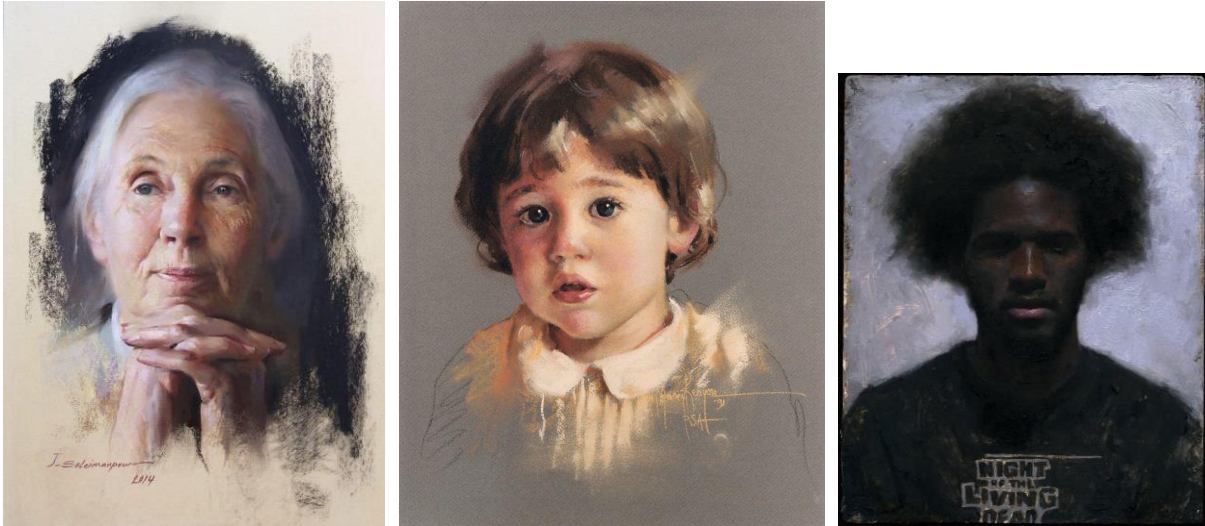
Basis huidrecepten

Lichte huid

- Basis: gele oker/napelsgeel + titaanwit + beetje cadmiumrood.
- Warmere schaduw: basis met kleiner aandeel titaanwit en gele oker + gebrande omber.
- Vergrijzde, koelere schaduw: basis met kleiner aandeel titaanwit en gele oker + permanentgroen + eventueel ivoorzwart.
- Lichte delen: basis + titaanwit + napelsgeel.

Lichte, gebruinde huid (deze kun je ook combineren met het bovenstaande mengsel)

- Basis: rauwe sienna + alazarin crimson + wit
- Schaduw: minder wit en iets minder rauwe sienna, toevoeging van kobalt blauw/cerulean blauw.
- Lichte delen: basis + titaanwit + napelsgeel.



Afbeelding rechts: 'Khari' door [Sean Cheetham](#).

Brons/ latijns amerikaans

- Basis: gele oker / napels geel + gebrande sienna + evt. cadmiumoranje/ rauwe sienna + titaanwit.
- Warmere schaduw: basis met kleiner aandeel titaanwit en gele oker/napels geel + gebrande omber + alazarin crimson.
- Vergrijsde, koelere schaduw: basis met kleiner aandeel titaanwit en gele oker/napels geel + ultramarijnblauw + eventueel ivoorzwart.
- Lichte delen: basis + titaanwit + napelsgeel.

Donkere huid

- Basis: rauwe omber + gebrande sienna + titaanwit of gebrande omber + ultramarijn blauw + dun streekje titaanwit bij een hele donkere huid.
- Warmere schaduw: basis met kleiner aandeel titaanwit+ gebrande omber + gebrande sienna.
- Vergrijsde, koelere schaduw: basis met kleiner aandeel titaanwit + ultramarijn blauw / Ptalo blauw + dun streekje ivoorzwart.
- Lichte delen: basis+ titaanwit.

Opdracht 1 – Huidtinten mengen

Benodigde materialen

- | | |
|--|--|
| <ul style="list-style-type: none"> • Soft pastelkrijtjes in wit, zwart, de primaire kleuren, gele oker en gebrande sienna • Pastelpotlood in neutrale tint | <ul style="list-style-type: none"> • Wit of grijs papier, geschikt voor pastel • Eventueel een doezelaar |
|--|--|

We gaan oefenen met het mengen van huidskleuren. Je gaat een gezicht meerdere keren schilderen, telkens met een andere huidskleur.

Stap 1: Kies zwart-wit print van een gezicht als basis. Zorg dat de schaduwvlakken goed te zien zijn. Als voorbeeld zie je hier een afbeelding van een model van John Asaro. Deze kun je kopen als je wil oefenen met basis gezichtsstructuren naar het leven. Een leuke online tool vind je [hier](#).

Stap 2: Maak een eenvoudige tekening van het gezicht in neutrale tint pastelpotlood en geef daarbij globaal de schaduwvlakken aan.

Stap 2: Bepaal de kleur van de middelste toonwaarde en meng deze met pastelkrijt op een stukje proefpapier.

Stap 3: meng nu een variant voor de schaduw delen en een variant voor de lichte delen van deze toonwaarde op je stukje proefpapier.

Stap 4: Voeg nu met pastelkrijt de huidtinten toe aan je tekening van het gezicht. Begin met de donkerste tinten in de schaduw. Teken hierna de middelste toon en vervolgens de lichte toon. Zet de overgangen zorgvuldig neer.

Stap 5: herhaal de stappen, maar dan met de andere huidtinten.



5 tips voor het werken met kleuren

1. Maak voordat je gaat tekenen een schets of proefvel met de belangrijkste kleuren die voorkomen op je onderwerp. Als je tevreden bent met een mengsel, noteer dan meteen met welke kleuren je hebt gemengd en als het lukt hoe veel hier ongeveer in zit. Mocht je papier al een bepaalde tint hebben, zorg dan dat je papier dit ook heeft om de kleuren goed in te kunnen schatten.
2. Experimenteren met de eigenschappen (transparantie, koelte-warmte, verhouding in mengen) van verschillende kleuren, bijvoorbeeld roodtinten voor een huidmengsel, is heel nuttig om te bepalen welke het meest passend is voor je doel.
3. Een beetje van een veel voorkomende tint in andere kleurmengsels inmengen kan de harmonie in de hele tekening versterken. Het geheel voelt vaak harmonieuzer als een tekening uit een kleinere selectie van overal (in mengsels) terugkomende kleuren bestaat, dan dat je heel veel verschillende soorten kleuren gebruikt.
4. Pas verschillende heldere kleuren in een ruimtelijk, realistische tekening bij voorkeur subtiel toe in kleine accenten, of met dezelfde toonwaarden.
5. Kleuren kunnen versterkt worden bij de randen naar een ander vlak. Vooral een iets donkerdere en zuiverdere versie van dezelfde kleur werkt goed, zeker als de originele toon licht is en gemixt met wit. Het is interessant om hiermee te experimenteren (in schetsjes). Dit kan ook de diepte versterken. Hierover later meer.



