

Cursus portret tekenen - Les 4

Inhoud: pastel in enkele monochrome tinten, schaduw

Inhoud

Pastel	2
Aan te raden merken voor het portretteren.....	2
Pastelpapier en fixeren.....	2
Mengen met pastel	3
Het hanteren van pastelkrijt en pastelpotloden	4
Opdracht 1 - Pastel	4
Flow in de toonwaarden.....	5
Opdracht 1 – Toonwaarden flow	5
Het natuurlijke verloop van licht naar donker	6
Opdracht 1 – Een ruimtelijk bolletje tekenen	6
De kernschaduw	7
Opdracht 1 – Oefenen met schaduwwerking	8
Detailleren in de schaduw	8
Opdracht 2 – Oefenen met schaduwwerking	9

Pastel

Vandaag start je met het werken in pastel. Pastel is een zachte vorm van krijt die je kunt uitvegen. Het kan, net als bij houtskool, zowel schilderachtig als tekenachtig worden gebruikt. Pastel is samengesteld uit pigment met als bindmiddel tragantgom of plantaardige gelatine. Het is in verschillende vormen verkrijgbaar, zowel in krijt, potloden en poedervorm in doosjes. Hierbij kun je verschillende tools kopen om het uit te smeren.

Aan te raden merken voor het portretteren

In krijt vind ik het merk Rembrandt fijn werken. De kwaliteit is goed en het is poreus maar ook weer niet te zacht.

Potloden zijn er in veel verschillende merken. Ik heb voor portretten een grote voorkeur voor Stabilo Carbothello omdat het zacht is en je er subtiel mee kunt werken. Daardoor is het ideaal voor het maken van genuanceerde overgangen en het mengen. Voor de heldere witte en zwarte accenten gebruik ik pastelpotloden van het merk Conté a Paris. Deze geven meer kleurpigment af en zijn minder goed uit te vegeen.

PanPastel is ook fijn om mee te werken. PanPastel zit in ronde doosjes en lijkt op oogschaduw. Je kunt er verschillende tools bij kopen om het uit te smeren, die eveneens aan de hulpmiddelen bij oogschaduw doen denken. Ik vind het vooral prettig om een onderlaag van de pasteltekening in PanPastel te maken, omdat je dit hiermee vlug en schilderachtig op kunt zetten.

Pastelpapier en fixeren

Voor pastel werkt speciaal pastelpapier het beste om op te werken. Dit papier heeft een wat grovere structuur en dit is nodig zodat het pastel goed pakt. Op te glad papier glijdt de pastel er als het ware weer af.

Qua merken heb ik in ieder geval goede ervaringen met Rembrandt pastelpapier en Ingres Fabriano. Er bestaat ook pastelpapier van Clairefontaine genaamd Pastelmat. Op dit papier hecht het pastel extra goed, waardoor het minder gemakkelijk uitveegt en er minder poeder van je papier afkomt als je ermee werkt.

Tip!

Ben je met pastel aan het tekenen en wil je voorkomen dat je per ongeluk delen uitveegt, dan kun je deze delen afdekken met een papier. Als ik aan een ezel werk, plak ik dit papier simpelweg over deze delen heen.

Bij gewoon pastelpapier heb je een of meerdere lagen fixatief nodig om te zorgen dat de tekening niet uitveegt als je eroverheen gaat als je een laag waar je tevreden over bent intact wilt houden. Je kunt tussendoor fixeren, of nadat je de tekening hebt afgerond. Fixatief is speciaal voor pastel te koop en eventueel is een goedkoper alternatief haarlak, maar de kwaliteit is dan minder.

Zorg er bij het fixeren altijd voor dat je dit buiten doet of in een goed geventileerde ruimte en dat je aanbevolen afstand van zo'n 30 cm bewaard. Spray je te dicht bij, dan gaat de pastel uitlopen en verpest je de tekening.

Pastelpapier kun je kopen in uiteenlopende kleuren en wit. Het kan mooi zijn om een gekleurde ondergrond te kiezen die in je onderwerp terugkomt of juist een contrasterende kleur met je onderwerp. Hierover later meer. Kies wat bij jou past.

Mengen met pastel

Pastel leent zich heel goed om mee te mengen. Je kunt mengen met je vinger, doezelaars of micro poreuze (make-up) sponsjes of Panpastel Sofft tools.

Voor het mengen zet ik lagen in de gewenste tinten over elkaar. Hoe meer ik van een bepaalde tint in het mengsel wil, hoe dikker ik de laag opzet door harder te drukken en eventueel zet ik meer lagen van deze tint. Hoe minder ik van een tint in het mengsel wil, hoe zachter ik druk.

Heb ik alle tinten over elkaar gezet die ik in het mengsel wilde, dan meng ik de opgezette lagen door elkaar door er in ronddraaiende bewegingen overheen te wrijven, oftewel doezelen. Nu ontstaat er een mengsel van de verschillende tinten. Wil je de tint nog wat aanpassen, dan zet je simpelweg een tint die nog in het mengsel mist eroverheen en meng je opnieuw.



Tip!

Mengt de pastel niet goed? Dan heb je nog te weinig krijt op je papier staan. Pas bij genoeg krijt, als de structuur van het papier al wat gevuld is, kun je er fijn mee mengen.

Pastel geeft poeder aan je vingers af. Vind je dit niet fijn, dan kun je natuurlijk werken met handschoentjes.

Het hanteren van pastelkrijt en pastelpotloden

Pastelkrijt kun je kopen in (ronde) staafjes, waar vaak een papieren wikkel omheen zit. Om te mengen is het handig om deze wikkel (deels) te verwijderen en je krijtje op de zijkant te leggen en zo een vlak te vullen. Als je een rond krijtje een paar keer over je papier heen schuift vlakkt het af en geeft het meteen een boel pigment af. De randen van je krijtje zijn meer geschikt voor als je wilt tekenen.

Pastelpotloden zijn handig voor het tekenen van details. Pastelpotloden slijp je het scherpst met behulp van een mesje en/of schuurpapier of héél zachtjes met een goede kwaliteit puntenslijper of puntenslijper speciaal voor pastelpotloden

Opdracht 1 - Pastel

Benodigde materialen

- Pastelkrijt in een donkere kleur naar keuze en wit
- Pastelpapier
- Kneedgum
- Eventueel een grote doezelaar

Stap 1

Probeer met je pastelkrijtje lijnen te zetten, zoals je bij het tekenen zou doen. Voel wat er gebeurt als je de schuinite van je krijtje ten opzicht van je papier verandert en probeer dunnere en dikkere lijnen te zetten.

Stap 2

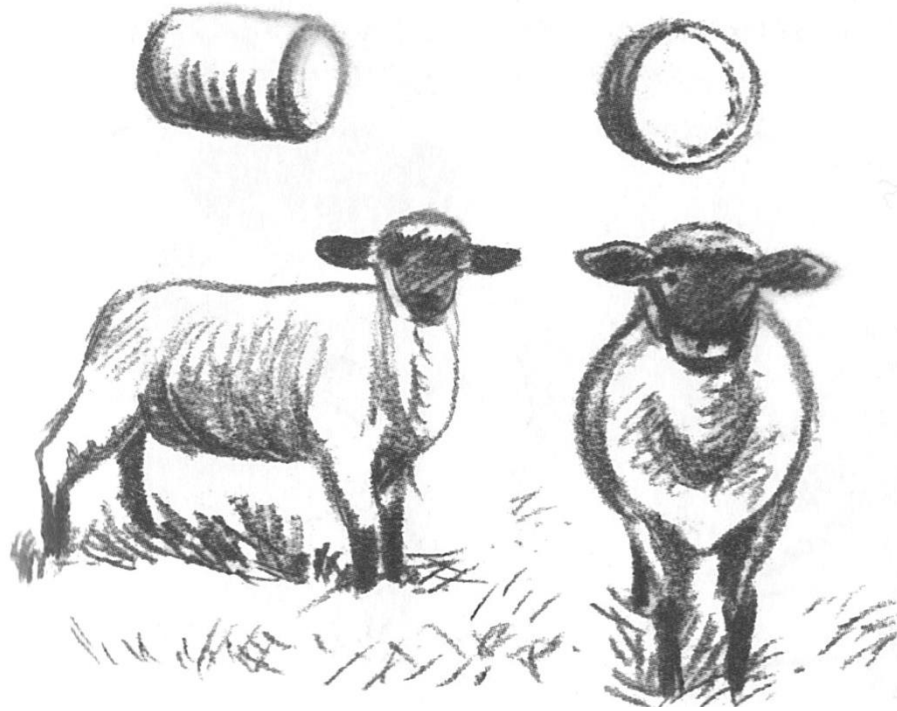
Experimenteer met het mengen van een midden toon uit een donkere kleur pastelkrijt en een lichte kleur pastelkrijt. Hoeveel krijt heb je nodig om goed te kunnen mengen en hoeveel krijt heb je van de ene en de andere tint nodig om het juiste mengsel te krijgen? Kijk of je nog meer tonale waarden ermee kunt mengen.

Stap 3

Experimenteer met pastelkrijt op verschillende soorten papier, bijvoorbeeld naast pastelpapier ook glad printpapier, schetspapier en gewoon tekenpapier. Wanneer is het wel goed te mengen en weg te gummen en wanneer minder goed?

Flow in de toonwaarden

Zoals je eerder al ontdekte, ontstaat ruimtelijkheid door het doeltreffend plaatsen van de toonwaarden en benadrukt de richting van je lijn/vlakkvulling de vorm.

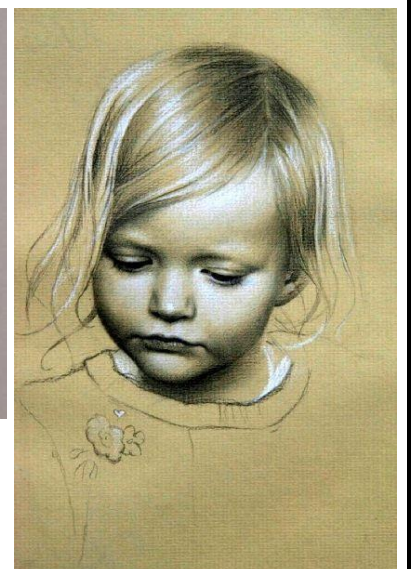


Als aanvulling wil ik je nog wat bewuster maken van de samenhang in schaduwgebieden. Zij zijn vaak met elkaar verbonden en het is essentieel voor een ruimtelijk effect dat je deze verbinding benadrukt. Hiervoor moet je heel goed kijken naar hoe de schaduw vereenvoudigd gezien over je onderwerp loopt. Dit is een extra uitdaging als het licht van meerdere kanten komt.

Opdracht 1 – Toonwaarden flow

Stap 1

Bekijk de ruimtelijke tekening van het meisje eens goed. Waar is de schaduw verbonden, waar niet? Kun je de samenhang en eenvoud in de schaduw ontdekken?



Bekijk nu de afbeelding van de hond. Kun je hier een verbinding in de schaduw ontdekken? Ervaar je de tekening even ruimtelijk, vergeleken met de tekening van het meisje?

Het natuurlijke verloop van licht naar donker

Opdracht 1 – Een ruimtelijk bolletje tekenen

Benodigde materialen

- Pastelkrijt en pastelpotlood in een donkere kleur naar keuze en wit
- Pastelpapier
- Kneedgum
- Eventueel een grote doezelaar

Stel, je maakt een tekening en wil hierin het schaduwverloop realistisch weergeven, waar is de schaduw op je onderwerp dan het donkerste? Het verst van het licht af of langs het licht af?

Stap 1

Teken twee cirkels op je papier. Vul ze nog niet in.

Stap 2

Probeer van beide cirkels een ruimtelijke bol te maken. Je plaatst in beide cirkels rechtsboven een cirkel waar je het wit gaat laten. Hier valt het licht direct op.

Stap 3

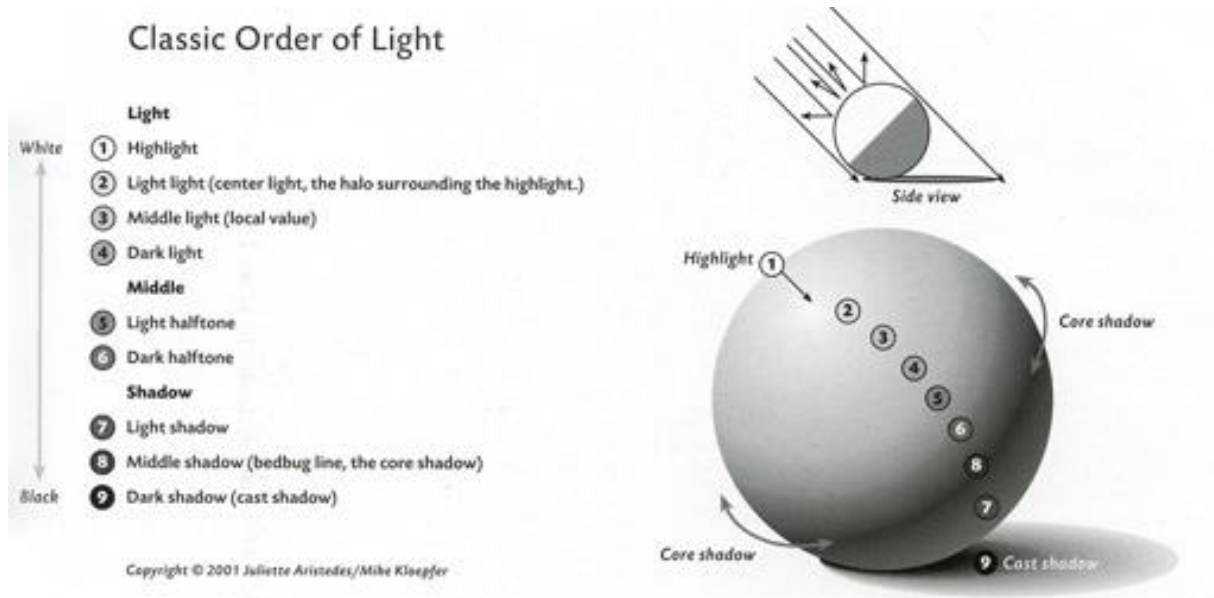
Vanuit dit lichte deel maak je een overgang naar de schaduw toe.

- In de eerste bol maak je de schaduw het aller donkerste vlak langs het licht af .
- In de tweede bol maak je de schaduw het aller donkerste zo ver mogelijk van het licht af.

Welke bol oogt het meest ruimtelijk?

De kernschaduw

Hopelijk heb je ontdekt wat in de afbeelding hieronder duidelijk is weergegeven. De donkerste schaduw op je onderwerp zit in de buurt van het licht. Deze plek wordt de kernschaduw genoemd. Hieronder zie je het schaduwverloop in stappen.



De kernschaduw kun je overal in het dagelijks leven bekijken. Bij mensen is deze vaak goed te zien langs de neusbrug.



Afbeelding: [‘Géricault’s hand’ by Théodore Géricault](#) en een foto van [acteur Rutger Hauer](#)

Waarom is de plek het verste weg van het licht niet zo donker als de kernschaduw? Hier valt reflectielicht van de omgeving op waardoor de schaduw iets lichter is.

Overigens is de slagschaduw, dat je onderwerp op een ander object op de grond werpt, het donkerste van alle schaduwen.

Wat je in de foto van Rutger Hauer naast de kernschaduw ook goed kunt zien, is dat de delen in de schaduw altijd donkerder zijn dan de delen in het licht. Zoals je in het natuurlijke verloop van het

licht kunt zien, zijn we toonwaarden voorbij de kernschaduw allemaal donkerder dan de waarden in het licht. Als je afgeleid wordt door de details en het grote geheel uit het oog verliest, heb je soms de neiging om delen in de schaduw lichter te maken dan ze werkelijk zijn.

Opdracht 1 – Oefenen met schaduwwerking

Benodigde materialen

- Pastelkrijt en pastelpotlood in een donkere kleur naar keuze en wit
- Pastelpapier
- Kneedgum
- Eventueel een grote doezelaar
- Een (of meerdere) object(en) in een geometrische, ruimtelijke vorm naar keuze

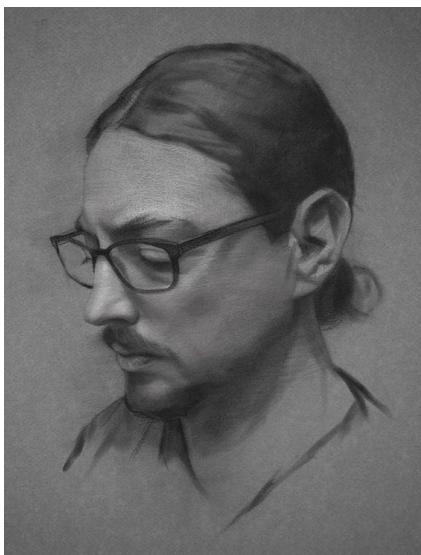
Zet het object voor je en zorg dat het licht er schuin van voren op valt, waardoor de schaduwval goed te observeren is.

Stap 1

Teken de globale vorm van het object. Geef met lijnen de scheidingen tussen de toonvlakken aan.

Stap 2

Vul nu de schaduwgebieden in en probeer je object zo ruimtelijk mogelijk te maken door toepassing van de kernschaduw. Start bij de donkerste toonwaarden.



Detaileren in de schaduw

Wil je details plaatsen in de schaduw, houd ze dan heel subtiel. Vallen details in de schaduw op, dan gaat dit ten koste van de ruimtelijkheid en de realiteit.

Opdracht 2 – Oefenen met schaduwwerking

Benodigde materialen

- Pastelkrijt en pastelpotlood in een donkere kleur naar keuze en wit
- Getint pastelpapier in een middentoon
- Kneedgum
- Eventueel een grote doezelaar
- Een (of meerdere) object(en) in een geometrische, ruimtelijke vorm naar keuze

Je gaat een ruimtelijke pasteltekening in licht en donker op een getinte achtergrond maken.

Stap 1

Teken eventueel de globale vorm van het object en zet de verhoudingen goed. Geef eventueel met lijnen de scheidingen tussen de toonvlakken aan.

Stap 2

Vul nu de schaduwgebieden in en probeer je object zo ruimtelijk mogelijk te maken. Gebruik wit om de lichte delen naar voren te laten komen en een donkere tint om de donkere delen op te laten vallen. Maak ook mengsels tussen deze twee.

