

Cursus portret schilderen - Les 6

Inhoud: onderschildering, schaduw, kernschaduw

Inhoud

Opzet in kleur	2
De techniek van het schilderen van de eerste opzet	3
Overgangen maken.....	3
Verf wel of niet vooraf mengen?.....	4
Hoe voorkom je een troebele brei verf op je palet en doek?	5
Opdracht 1 – Schildering in kleur opzetten.....	5
Kernschaduw	6
Slagschaduw	8
Schaduw volgt vorm	8
Opdracht 1 – Schaduw.....	9
Opdracht 2 – Schaduw.....	10

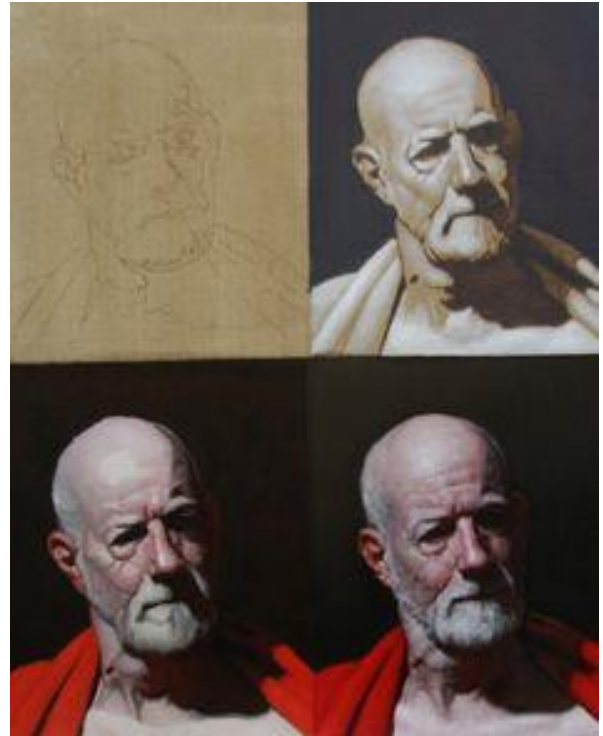
Opzet in kleur

Rechts zie je nog eens het voorbeeld van hoe je een schilderij kunt opbouwen in stappen.

Je hebt nu stap 1 en 2, de ondertekening en onderschildering in een monochrome tint, op je doek staan.

De volgende stap is de onderschildering overschilderen in kleur (de onderschildering mag er natuurlijk wat doorheen blijven schemeren).

Ga alleen verder met de opzet in kleur als je tevreden bent met je stappen tot nu toe. Dat wil zeggen dat de gelijkens en ruimtelijkheid helemaal naar je zin is. Vooral als de vormen niet goed staan en de gelijkens daardoor niet klopt, ervaar ik dat cursisten zich hierin blijven irriteren als ze toch al besluiten verder te schilderen.



In de afbeelding rechts zie je dat de eerste stap in kleur al gelijk veel details bevat. Handiger is het om je eerst te concentreren op de grote partijen en deze vereenvoudigd op te zetten, zoals je hieronder in wording ziet.



Dan kun je daarna details toe voegen. Omdat details niet mogen opvallen in het grote geheel als je de realiteit wilt bewaren is het vooral belangrijk dat het grote geheel goed staat. Hoe je dan details toevoegt leg ik je later uit.

Afbeelding: rechtsboven [demonstratie door Brian Macneil](#) en rechtsonder nog [een opzet ineens in kleur door Steven Assael](#)

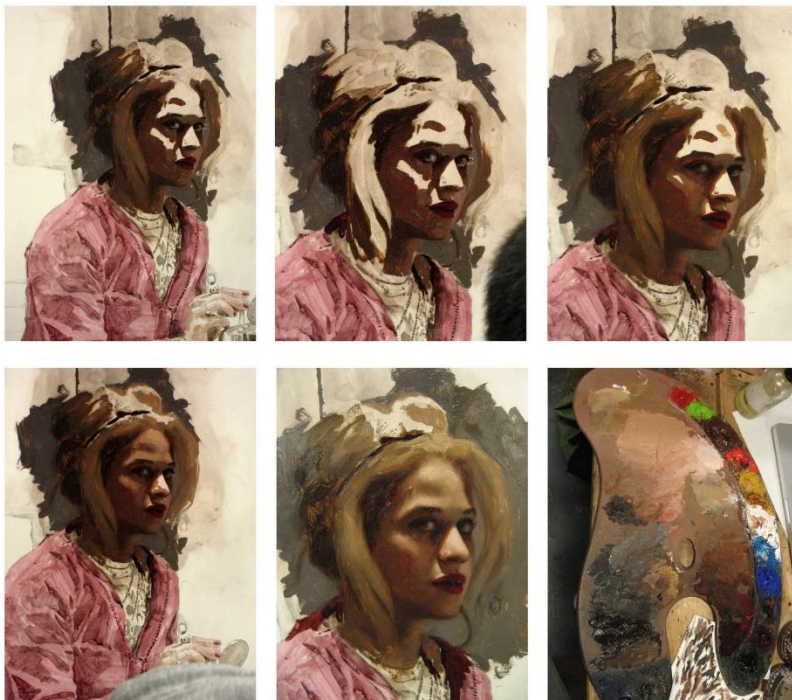
De techniek van het schilderen van de eerste opzet

In kleur begin je met het inschilderen van de donkerste schaduwtonen in de juiste schaduwkleur. Vervolgens ga je verder met de midden tinten en daarna met de lichtste tinten.

Je kunt je hele schilderij gelijk helemaal inschilderen per kleurtint/toon en zo heel het schilderij rond werken.

Er zijn mensen die een schilderij of tekening liever per stukje aanpakken. Bijvoorbeeld eerst alleen het gebied rond de ogen helemaal uitwerken voor zij verder schilderen.

Ik raad dit af. Het nadeel van het stukje voor stukje opzetten is namelijk dat je meteen inzoomt op details en daardoor de verbinding in de schaduw en kleurtinten van het geheel gemakkelijk kwijtraakt. Bovendien moet je telkens opnieuw dezelfde kleuren terug mengen.



Afbeelding: [demo door Sean Cheetham](#)

Overgangen maken

Het is belangrijk dat je meteen de overgangen tussen verschillende vlakken met de juiste intensiteit neerzet. Dit werkt het handigste als je nat in nat schildert.

Telkens als je twee vlakken naast elkaar hebt geschilderd, maak je direct tussen het ene natte deel en het nog natte vorige deel een overgang. De overgang maak je door met een droog penseel (zonder verf of medium) licht over de naad van de overgang te strijken.

Er is ook een andere optie. Stel dat je een zachtere overgang wilt maken tussen een lichter en een donkerder vlak. Pak dan twee penseelen, een met de lichtere en een met de donkerdere verf. Vanuit het donkere deel beweeg je met je penseel met donkere verf heen en weer langs de naad van je overgang en schuif je richting de overgang tot de verf zich mengt met het lichte deel. Vervolgens doe je dit op dezelfde manier vanuit het lichte deel in het donkere deel. Eventueel kun je dit nog een keer herhalen mocht de overgang nog niet helemaal naar je zin zijn.

Schilder je met acrylverf, dan moet je extra snel zijn! Of een vertragend medium in de verf doen, maar dan zou ik zeggen schilder dan gewoon met olieverf.

Verf wel of niet vooraf mengen?

Werk je in olieverf en ben je nog niet zo ervaren, dan loont het de moeite om voorafgaand aan het schilderen je kleuren al voor te mengen. Dan kun je tijdens het schilderen je volle concentratie richten op het neerzetten van de juiste kleur op de juiste toonwaarde.

Doe de te mengen verf op je palet en meng het door elkaar door met de onderkant van je paletmes ronddraaiende bewegingen te maken. Met de zijkant van het paletmes kun je de verf weer bij elkaar schrapen als het te veel uitgesmeerd is.

Ben niet te zuinig met je verf, zodat je ruim voldoende hebt en later niet opnieuw een kleur terug hoeft te mengen.

Later kun je vanuit deze basismengsels ook nog de kleine variaties in kleur maken door een beetje van het mengsel te op te pakken en er een kleine hoeveelheid (tipje van je paletmes) van een kleur doorheen te doen. Ik maak deze variaties in kleur bij voorkeur in een waaivorm om de basiskleur heen.

Je mengt de volgende mengsels, die telkens het gemiddelde zijn van wat je in je onderwerp ziet:

- 2/3 donkere kleuren (van nature is de schaduw warm, vooral in de buurt van de overgangen naar de lichte delen)
- 2/3 middelste kleuren
- 2/3 lichte kleuren (van nature is het licht over het algemeen wat koeler van tint)

Doe de gemengde kleur op het puntje van je paletmes en houd het bij de gewenste kleur op je foto of model om te kijken of het naar je zin overeenkomt.

Maak eventueel een proefschetsje om te kijken of de kleuren zo zijn als je wilt en zet telkens een klein strekje op je doek om het effect van de kleur en toonwaarde te bekijken, dat geeft maak nog de meeste informatie.

Hoe voorkom je een troebele brei verf op je palet en doek?

Er zijn twee manieren waarop je kunt zorgen dat je mengsels en penseelstreken fris en helder blijven:

1. Veeg iedere keer voordat je een andere kleur op je penseel neemt je penseel af aan je oude lap en spoel vervolgens je penseel in een pot met vluchtig medium (zoals Zest-it Brush Cleaner of Sansodor). Rins daarna het meeste medium eraf aan de rand van de pot en droog je penseel zoveel mogelijk aan je lap.
2. Gebruik in iedere maat 3 soorten penselen: één voor lichte tinten, één voor midden tinten en één voor de donkere tinten. Doe er stickers op om de penselen te herkennen. Wil je op een andere tint overgaan, veeg dan je penseel goed af aan een oude lap en kies een tint in dezelfde toonwaarde. Dit is niet zo effectief als methode 1, maar zorgt er voor dat je toonwaarden goed blijven kloppen en levert nog steeds een aardig fris geheel op.

Opdracht 1 – Schildering in kleur opzetten

Benodigde materialen

- Referentiefoto('s) in kleur
- Olieverf of acrylverf
- Medium naar keuze
- Canvas met monochrome onderschildering
- Penselen en oude lap
- Palet en evt. paletmes om te mengen (bijv. Talens 3010)

Je gaat je onderwerp in kleur over je toonwaardenschildering heen schilderen.

Stap 1

Meng vooraf de kleuren op je palet.

Stap 2

Je gaat nu in kleur op je doek schilderen.

Start met de aller donkerste kleuren en werk zo naar de lichtste kleuren toe.

Probeer de overgangen meteen met de juiste intensiteit neer te zetten.

Concentreer je in deze fase op het grote geheel en de grote vormen. Je gaat nog niet verder met de uitwerking, zoals je rechtsonder ziet.



Kernschaduw

Op een keer was ik schaduw aan het schilderen en ik dacht bij mezelf: 'op het gezicht is het verste weg van het licht de schaduw het donkerste'. Vervolgens maakte ik daar de schaduw het donkerste.

Wat zag ik toen? Dat het er vooral niet uitzag! Ook bedacht ik me dat ik dit eerder eigenlijk niet had gehad.

Wat deed ik toen dan anders? Heel simpel! Ik dacht niet, ik nam nauwkeurig waar en vertaalde dat in vorm, toon en kleur. Na onderzoek ontdekte ik dat er wel enkele 'regels' zijn die je kunt hanteren om een realistische schaduw te krijgen.



Als je deze 'maan' observeert, vanaf welke kant komt het licht? Waar op de maan is de schaduw het donkerste?

Zoals ik het observeer komt het licht van links en iets meer van onderaf. Wat me ook opvalt is dat er aan de andere kant ook een lichter gebied te zien is. Daartussenin is het op de maan het donkerste en het aller donkerste gebied zit niet op de maan, maar eronder.

Afbeelding: [AstroRealiteit Lunar Max](#)

Juliette Aristides heeft in haar boek 'Classical drawing atelier' prachtig beschreven hoe dit werkt.

Het deel waar het licht valt is in het centrum het lichtste. Van daaruit wordt het steeds een stapje donkerder, tot je bij het donkerste gebied op de vorm aankomt. Dit gebied heet de kernschaduw.

Hierna wordt het echter weer lichter. Hoe komt dit?

Dit heeft te maken met de reflectie van het licht vanuit de omgeving. De lichtbron schijnt langs het object (of de persoon) en dit licht wordt door de grond en andere objecten weer teruggekaatst op het object. De schaduw die het object of de persoon op de grond werpt heet de slagschaduw en die is het aller donkerste.

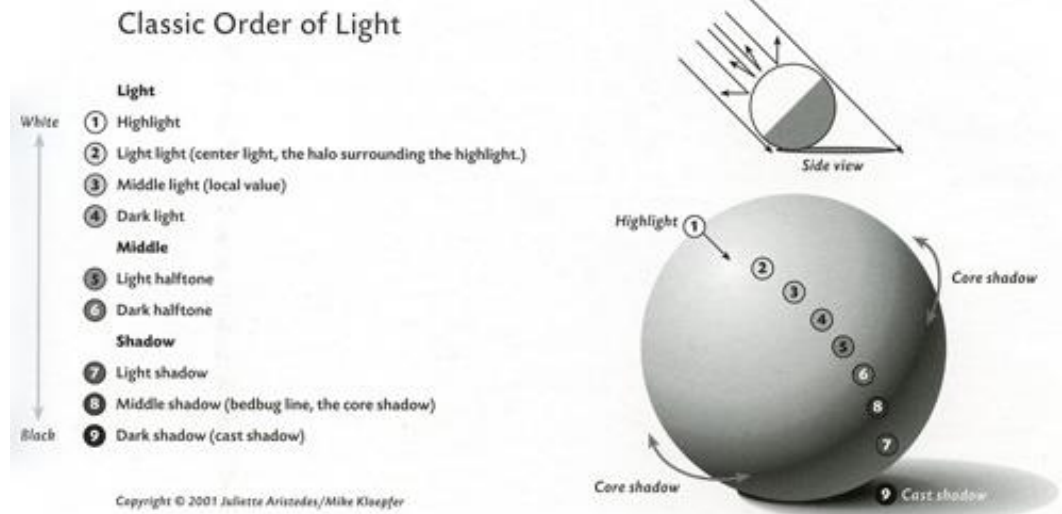
In deze studie van zijn hand laat Géricault hetzelfde verloop zien.

Afbeelding: [uit het boek 'Classical drawing atelier' van Juliette Aristides](#)

Aangezien de kernschaduw nooit langs een plak vlak, maar altijd langs een ruimtelijke vorm kan ontstaan, komt dit deel met meer contrast automatisch naar voren. Ik overdrijf dit ook vaak in mijn werk om het ruimtelijke effect te vergroten ;-).

Meer hierover vind je in de lessen over 'diepte creëren'.

Afbeelding: ['Géricault's hand' by Théodore Géricault](#)



Als je naar deze de foto van Rutger Hauer en het schilderij van Nanouk Weijnen kijkt, kun je dan ook de kernschaduw vinden?

Bij strijklucht (licht vanaf de zijkant) loopt de kernschaduw heel vaak langs het meest uitstekende deel, bij mensen is dit de neus. Kijk maar eens rond naar mensen om je heen en kijkt waar je bij hen de kernschaduw kunt vinden.

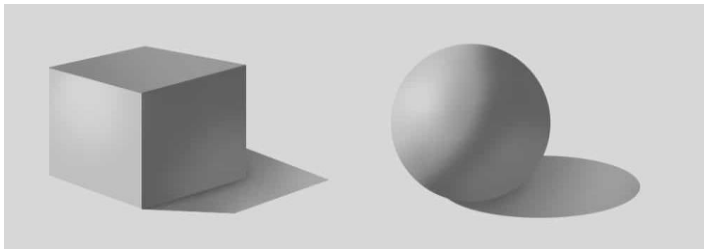
Afbeeldingen: rood oog [poolhaas door Nanouk Weijnen](#) en een foto van [acteur Rutger Hauer](#)

Slagschaduw

Zoals ik al aangaf, is de donkerste schaduw van alles, de schaduw die het object/ de persoon op een ander oppervlak, zoals de grond werpt. Dit heet de slagschaduw en is bij de hand van Géricault, de kubus en de bal te zien.

Om precies te zijn is het eerste deel, waar het object de grond raakt, het donkerste.

De vorm van de slagschaduw wordt bepaald door de vorm van het object. Als je perspectivisch de lijnen vanaf de lichtbron langs het object trekt en deze doortrekt naar de grond, ontstaat de slagschaduw.



Afbeeldingen: [‘Géricault’s hand’ by Théodore Géricault](#) en een [demo van Notes On Design](#)

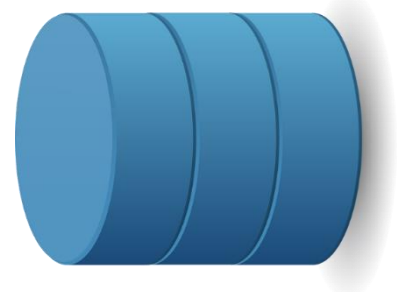
Schaduw volgt vorm

Schaduw loopt altijd mee met de vorm. Hoewel vormen er ingewikkeld uitzien, zijn veel vormen te vertalen naar basisvormen als een kubus, cilinder en trapezium. Eigenlijk kun je ieder onderwerp opbouwen door geometrische vormen op elkaar te bouwen.

Om je vorm er ruimtelijk uit te laten zien, zet je je penseelstreken telkens zo neer dat de streken met de vorm mee bewegen. Je onderwerp bevat zo penseelstreken in verschillende richtingen.

Zelf vind ik dit voelen alsof ik de vorm zelf ben terwijl ik schilder.

Afbeelding: [Marjon Horn op Pixabay](#) en [OpenClipart-Vestors op www.pixabay.com](#)



Opdracht 1 – Schaduw

Benodigde materialen

- Eenvoudig object in een geometrische vorm
- Olieverf of acrylverf in de kleuren ultramarijn blauw, gebrande sienna/gebrande omber en titaanwit
- Medium naar keuze
- 2 penselen rond maat 6
- Palet en evt. paletmes om te mengen (bijv. Talens 3010)
- Oude lap
- Grafietpotlood HB/2B/3B

Stap 1

Pak een bolvorming onderwerp of een ander eenvoudig onderwerp en zet dat naast een lichtbron of een raam.

Stap 2

Meng ultramarijnblauw met gebrande sienna totdat je een zwarte tint krijgt. Gebruik dit als zwart. Doe nu ook een dotje wit op je palet en meng vervolgens een stuk of 4 grijstinten ertussenin.

Stap 3

Kijk goed naar de bol. Schilder de bol met schaduw, waarbij je goed kijkt naar het verloop van de schaduw. Observeer waar de lichtste toon, de middentonen, de slagschaduw en de kernschaduw zich bevinden en schilder deze.

Stap 4

Schilder, als je zin hebt, ook eens een bol en maak de schaduw het verste weg expres het donkerste. Wat is je ervaring?



Afbeelding:
[Dreamy Photos op www.pixabay.com](http://www.pixabay.com) en
[Ceccuci op www.pixabay.com](http://www.pixabay.com)

Opdracht 2 – Schaduw

Benodigde materialen

- Eenvoudige objecten in een geometrische vorm
- Olieverf of acrylverf in de kleuren ultramarijn blauw, gebrande sienna/gebrande omber en titaanwit
- Medium naar keuze
- 2 penselen rond maat 6
- Palet en evt. paletmes om te mengen (bijv. Talens 3010)
- Oude lap
- Grafietpotlood HB/2B/3B

Voor je zie je een aantal objecten met een geometrische vorm. Je gaat een schets in verf maken, waarbij het erom gaat te spelen met warm en koud in vorm en toon.

Stap 1

Teken de globale vorm van het object. Geef met een lijn de scheiding tussen de toonvlakken aan.

Stap 2

Meng enkele tonen op je palet van licht tot donker door mengsels te maken van wit, ultramarijn blauw en gebrande sienna. Meng van iedere toon een warme en koele variant.

Stap 3

Waar zit de donkerste toon? Waar is deze koel, waar is deze warm? Schilder deze. Schilder vervolgens de midden toon en lichte toon en let ook hier op waar het koel en warm is. Plaats ook de kernschaduw en slagschaduw erin.

Stap 4

Is de kernschaduw warm of koel? Is de slagschaduw warm of koel?
Is het gebied het verste weg van de lichtbron op het object warm of koud? Waar heeft dit mee te maken?

In de les over diepte ontdek je meer over de dieptewerking van kleuren.

Afbeelding: modder door [Loubens77 op www.pixabay.com](#) in gebrande sienna kleur

