

# Cursus portret schilderen - Les 2

Inhoud: achtergrond en de eerste opzet

## Inhoud

Achtergrond .....	3
Verschillende soorten achtergronden .....	3
Achtergrond als 'huid' .....	4
Voor- of achtergrond? .....	4
Doorschemerende onderschildering .....	5
Opdracht 1 - Achtergrond .....	10
Opdracht 2 - Achtergrond .....	10
De materialen bij het schilderen met olieverf .....	11
Wat is olieverf? .....	11
Medium .....	11
Oplosmiddelen .....	11
Plantaardige oliën .....	12
Water verdunbare olieverf .....	13
Zelf je medium maken .....	13
Opdracht 1 – Materialen - Mediums .....	14
Ondergrond .....	15
Penselen, spons, paletmessen .....	15
Synthetische penselen .....	15
Dierenharen penselen .....	16
Penselen aanschaffen .....	16
Tips voor het werken met een penseel .....	17
Opdracht 2 – Materialen - Penselen .....	17
Paletmes .....	18
Sponzen en rollers .....	18
Verf .....	18
Paletten .....	19
Soorten paletten .....	19
Palet schoonmaken .....	20
Verf vervoeren .....	20

Verf bewaren.....	20
Zo ben je nog minder tijd kwijt aan het schoonmaken.....	21
Hard geworden penselen weer soepel krijgen .....	22
De ondertekening.....	23
Opdracht 1 – Ondertekening op canvas/ canvasboard.....	23

## Achtergrond

Wat zet je eerst op, de achtergrond of de ondertekening?

Persoonlijk doe ik beide, ik houd van experimenteren, ontdekken en afwisselen en houd er niet van om één techniek eindeloos te herhalen.

De **voordelen van het starten met een achtergrond** zijn er wel:

- Het **doek zuigt minder**, natuurlijk kun je dit ook al creëren door een of meerdere lagen gesso op je doek te doen.
- **'Kill the white!'** is een veelgehoorde uitdrukking. Het witte, onaangetaste doek, dat veel mensen spannend vinden, is met het schilderen van de achtergrond ineens weggewerkt.
- Als je voor een midden toon kiest kun je de donkere en lichtere waarden die je hier bovenop plaatst gemakkelijker inschatten qua **toonwaarden**. Met een witte achtergrond als referentie lijken de tonen die je hier bovenop plaats al heel gemakkelijk te donker en kun je de neiging hebben om alles te licht te houden, waardoor je werk minder ruimtelijk wordt. Dit gebeurt vooral gemakkelijk als je wat voorzichtiger aangelegd bent.

Als je start met een achtergrond, moet je deze natuurlijk wel even laten drogen voordat je de ondertekening erop kan zetten.

Heb je haast? Dan kan een ondergrond in acrylverf handiger zijn en het werkt prima om daar later olieverf overheen te zetten. Je kunt hier eventueel ook nog een föhn op zetten.

Start je in olieverf, dan verdun je deze met een van de vluchtige mediums om het sneller te laten drogen. Bijvoorbeeld Zest-it Brush Cleaner, Sansodor of Terpentine white spirit.

### Verschillende soorten achtergronden

De achtergrond die je kiest heeft veel invloed op je schilderij en de uitdrukking van je portret. Om dit duidelijk te maken volgen er uiteenlopende voorbeelden en de effecten daarvan.

## Achtergrond als 'huid'

Bij het schilderij van de hond Kyvo is als achtergrond niets anders dan het witte doek te zien. Ook de witste delen in Kyvo zijn huid zijn de kleur van het doek. Dit schilderij is opgezet in een soort aquarel techniek (van licht naar donker) in een combinatie van water verdunbare olieverf met acrylverf.



In het schilderij van 'Harry', is de drager eveneens de huid. Ik heb geschilderd op eenvoudig pakpapier, dat bestaat uit een plat vlak en een 3D gemodelleerd vlak. Wederom is de verf opgebouwd van licht naar donker en waar ik huidskleur wilde laten zien heb ik het eenvoudigweg open gelaten.



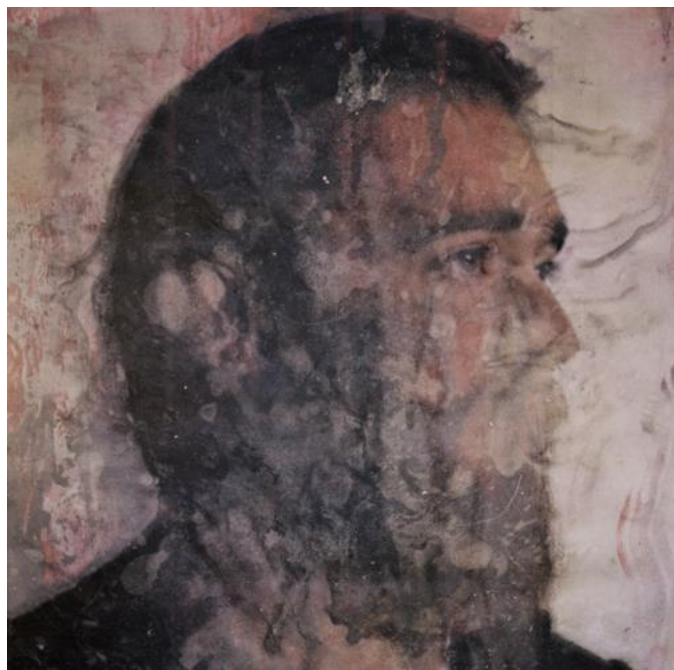
Het effect hiervan is dat alle aandacht naar je onderwerp gaat en je creëert een sobere, minimalistische sfeer.

Bij het werken op pakpapier geeft voor mij het kwetsbare van het papier ook een extra lading voor de kwetsbaarheid van de persoon.

## Voor- of achtergrond?

In de volgende werken schemert de achtergrond door in de voorgrond. Zo dient deze ook als huid, terwijl een deel van de huid wel is ingeschilderd. Het feit dat de persoon deels opgaat in de achtergrond maakt het werk spannender.

In het werk van Keaton Henson lijkt het erop dat over de voorgrond ook weer dezelfde techniek als over de achtergrond is toegepast, waardoor de voor- en achtergrond in elkaar overlopen. Bij olieverf ontstaan zulke vlekken door water met afwasmiddel te mengen en de druppels wat te laten





lopen door het doek licht te kantelen en te bewegen. Eventueel werkt een druppel Sansodor of terpentine ook. Gieten kan vanuit een bekertje met een smalle tuit of een pipet.

In het werk van Joshua Miels is mixed media toegepast, waarbij voor- en achtergrond in elkaar overlopen. Werk in deze stijl ontstaat meestal door eerst een abstracte achtergrond op te zetten, dan de figuur eroverheen te schilderen en vervolgens een laag met wederom abstracte elementen te plaatsen.

Afbeeldingen: links [Keaton Henson](#) en rechts [Joshua Miels](#)

### Doorschemerende onderschildering

Het is van oudsher gebruikelijk om je schilderij te starten met een onderschildering in gebrande omber, eventueel in combinatie met wit.

Je ziet dit terug in het schilderij van Velasquez, waarbij de onderschildering door het wit van het paard naar voren komt en het hele schilderij een harmonieuze gloed heeft in dezelfde tint.

Zoals ik al eerder beschreef, zet je zo de donkere en lichte waarden al goed op het doek zonder je nog met kleur bezig te hoeven houden.

Afbeeldingen: [White horse, Diego Rodriguez de Silva Velasquez](#) en [Michael Hotz](#)



### Egale achtergrond

Als je naar mijn schilderijen kijkt, valt het je misschien op dat er weinig gebeurd op de achtergrond. Ik ben dol op egale achtergronden, zo kan alle aandacht naar de uitdrukking van de geportretteerde gaan en het geeft een extra groot contrast met het 3D gevoel op de voorgrond.

Ook Annemarie Busschers (rechts) en George Stubbs hebben hier een uitgewerkt onderwerp op een egale achtergrond geschilderd. Voor Busschers is dit een gangbare werkwijze, voor

Stubbs niet. Bij bijna al zijn schilderijen is een landschap als achtergrond te zien, dus waarschijnlijk is dit schilderij nog niet afgerond geweest. Het is hoe dan ook indrukwekkend, zeker ook door de grootte (296.1 × 248 cm).



Afbeeldingen: [Whistlejacket door George Stubbs](#) en [Zelfportret door Annemarie Busschers](#)

### Achtergrond in licht/donker contrast

Is je onderwerp over het algemeen heel licht of heel donker van kleur? Dan kan het schilderij extra spannend worden als je de achtergrond juist precies een tegenovergestelde toonwaarde geeft. Dus licht op donker of donker op licht.



Afbeeldingen: [Snoop Dogg door Jeremy Lipking](#) en maker onbekend.

## Achtergrond in kleur contrast

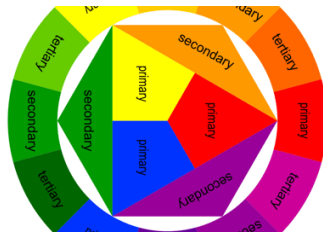
Persoonlijk ben ik dol op een achtergrond in een kleurcontrast!

In de volgende schilderijen doet de kleur van de achtergrond iets met de kleuren op de voorgrond.

De kleur van de achtergrond is namelijk (nagenoeg) complementair aan de meest dominante kleur op de voorgrond. In dit geval groen(bruin) en (roze)rood.

Op het schilderij door [Nelson Shanks](#) links heeft de vrouw een groene top en is er groen verwerkt in de schaduwpartijen van haar gezicht. Dit wordt extra verhelderd door het rozerood van de achtergrond.

Op het schilderij rechts heeft de man een roodoranje shirt en veel rood in het mengsel van de huidtint, dat wordt versterkt door het groenige bruin in de achtergrond.



Afbeeldingen: de kleurencirkel van Johannes Itten, [Green Girl door Nelson Shanks](#) en maker onbekend.

## Achtergrond in warm/koud contrast

In deze schilderijen doet de kleur van de achtergrond eveneens iets met de kleuren op de voorgrond.



Over het algemeen zorgen warme tinten in de achtergrond ervoor dat de achtergrond naar voren komt en het onderwerp als het ware omhult, het geheel voelt 'drukkender'. Koele tinten in de achtergrond zorgen er juist voor dat de achtergrond wijkt, waardoor het onderwerp nog verder naar voren komt.

Dan zijn er ook nog symbolische en gevoelseffecten van de achtergrond. Blauw wordt bijvoorbeeld geassocieerd met rust, wijsheid, verstand en intelligentie, rood met passie, sensualiteit, vitaliteit, kracht, energie en dat past goed bij een PRE paard (Spaans raspaard).

Afbeeldingen: [Witte hengst](#) en [Penelope's yellow](#) dress door [Seth Haverkamp](#).



## Illustratieve achtergrond

Achtergronden met veel attributen of een duidelijke omgeving kunnen ook veel bijdragen aan een portret.

Bij het portret van de paus illustreert en benadrukt de achtergrond zijn status. De achtergrond van de jongeman, zoals ik het interpreteer zit hij in een verder verlaten treincabine, versterkt juist een gevoel van contemplatie en eenzaamheid. Zeker ook omdat de persoon je niet aankijkt.

Sommige portrettisten geven sowieso de voorkeur aan een achtergrond waarin objecten/omgevingen zijn verwerkt die verwijzen naar de persoonlijkheid van de geportretteerde.

Wat heeft jouw voorkeur?



Afbeeldingen: [‘John Paul II’ door Nelson Shanks](#) en [‘The Artist’ door Jeremy Lipking](#).

## Opdracht 1 - Achtergrond

### Benodigde materialen

- Kunstboeken/mobiele telefoon/computer
- Papier en pen

### Stap 1

Zoek 10 afbeeldingen van portretten die je mooi of geslaagd vindt. Je kunt ze bijvoorbeeld online verzamelen op een Pinterest bord.

### Stap 2

Bekijk wat er bij je gekozen afbeeldingen is gedaan bij de achtergrond. Zitten hier overeenkomsten in?

Wat spreekt je het meeste aan als je naar de voorgaande afbeeldingen kijkt?

Wat past het beste bij je onderwerp en bij wat je wilt uitdrukken met je schilderij?

### Stap 3

Noteer je bevindingen.

## Opdracht 2 - Achtergrond

### Benodigde materialen

- Eventueel een grafietpotlood of een pastelpotlood en een kneedgum (voor de ondertekening)
- Verf in gebrande omber en wit
- Medium naar keuze
- Schetspapier voor verf
- Penselen, een palet en een paletmes
- Een oude lap
- Een referentiefoto in zwart-wit of kleur

### Stap 1

Teken 4 vakjes op een papier.

### Stap 2

Schilder in elk vakje een andere versie van de achtergrond met je onderwerp hier eenvoudig voor geschilderd. Je kunt ook digitale schetsen maken of kleurenkopieën van je onderwerp op je geschetste achtergronden plakken.

## De materialen bij het schilderen met olieverf

Wat iemand prettig vind werken is heel persoonlijk. Omdat ik veel ervaring heb opgedaan met uiteenlopende materialen, deel ik graag mijn tips met je 😊.

### Wat is olieverf?

Olieverf bestaat uit de kleur gevende substantie genaamd 'pigment' en het bindmiddel plantaardige olie. De plantaardige olie is meestal lijnolie, soms papaverolie.

### Medium

Omdat olie niet vermengt met water, heb je bij olieverf iets anders dan water nodig om de verf mee te verdunnen. Dit doe je met (mengsels van) oplosmiddelen en/of olie.

### Oplosmiddelen

De oplosmiddelen verdunnen de verf en je kunt er je penselen ook mee schoonmaken. Zij zijn volkomen vluchtig, ze laten geen residu achter in de verf na het verdampen.

Bij het schilderen gebruik ik oplosmiddel in pure vorm in de onderste laag van het schilderij en in de lagen erbovenop in mengsels met olie, waarbij ik telkens meer olie aan het mengsel toevoeg.

Er bestaan de verschillende oplosmiddelen:

- **Terpentijn** is het sterkste oplosmiddel en heel visceus. Het verdampt langzaam en werd van oudsher veel gebruikt. Het is het gevaarlijkst en heeft de meest onaangename lucht van alle oplosmiddelen, vandaar dat ik het niet meer gebruik. Toen ik nog regelmatig terpentijn gebruikte zette ik een gasmasker op.
- **Terpentine** wordt ook verkocht onder de naam 'terpentine white spirit' en is een minerale alcohol. De white spirit is geurarm. In vergelijking met terpentijn is het minder gevaarlijk en het verdampt snel. Ik gebruikte terpentine eerder in de mindere kwaliteit van de bouwmarkt om mijn penselen mee schoon te maken.
- **Sansodor** is visceus en geurarm oplosmiddel. Het is het minst gevaarlijke oplosmiddel vergeleken met terpentijn en terpentine. Ik heb Sansodor lang gebruikt en heb daar goede ervaringen mee.
- **Zest-it verdunnende brush cleaner** is het oplosmiddel dat ik momenteel gebruik. Het is een milieuvriendelijker, niet-ontvlambaar, biologisch afbreekbaar alternatief voor terpentijn, terpentine en Sansodor en wordt gemaakt van een alifatische

koolwaterstof en pure citrusolie van voedingskwaliteit. Het heeft een neutrale pH-waarde, bevat geen chloorfluorkoolwaterstoffen (zeer schadelijk voor het milieu), aromaten en heeft een laag gehalte aan vluchtige stoffen.

- Het merk Chelsea Classical brengt ook milieuvriendelijkere alternatieven op de markt, zij zijn wel een stuk prijziger dan Zest-it. Persoonlijk kreeg ik hoofdpijn van de **Chelsea oil spike lavender solvent**. Het lost wel ongelofelijk goed op.

Belangrijk is, dat je oplosmiddelen altijd in een goed geventileerde ruimte gebruikt en dat je langdurig huidcontact en inwendig gebruik vermijdt. Breng dus de verf niet op met je blote vingers op en neem je penseel niet in je mond. Zelf draag ik standaard handschoenen als ik schilder.

### Plantaardige oliën

Als ik schets gebruik ik ook vaak pure lijnolie of papaverolie en soms Zest-it verdunner. Om mijn medium te mengen gebruik ik uitsluitend standolie.

- **Koud geperste lijnolie** verdunt de verf, verbetert de vloei en vergroot de glans en doorschijnendheid. Een nadeel is dat het vergeelt en standolie (oftewel gekookte lijnolie) doet dit nauwelijks. Vandaar dat ik dit niet gebruik in een werk dat lang mooi moet blijven.
- **Geraffineerde lijnolie** droogt langzamer dan koud geperste lijnolie maar heeft verder nagenoeg dezelfde eigenschappen. Er bestaat ook gebleekte lijnolie, deze is tijdens het schilderen niet gelig zoals de gewone geraffineerde lijnolie, maar zal uiteindelijk wel weer terug drogen naar de gelige tint.
- **Papaverolie** vergeelt niet en het is daarom heel geschikt voor witte en lichte kleuren. Papaverolie droogt vlot en je streek blijft beter zichtbaar dan bij standolie. Omdat het minder duurzaam is gebruik ik het niet in een schilderij dat lang mooi moet blijven.
- **Standolie** is het meest geschikt om te gebruiken in je medium. Dit doe ik zelf ook. Het vertraagt de droogtijd van de verf, zorgt dat de streken van de verf minder zichtbaar zijn en het verhoogt de duurzaamheid van de verffilm. Daarom is het ideaal voor kleine details en het glaceren in de laatste lagen. Het vergeelt nauwelijks. Het moet wel worden gemengd met een oplosmiddel, omdat het anders te stroperig is om fijn mee te kunnen schilderen.



Er zijn ook kant- en klare mediums te koop die bestaan uit mengsels van bovenstaande producten. Een medium dat een andere samenstelling heeft, is **Liquin**. Dit is een

alkydmedium dat de droging versnelt, de vloeï verbetert, de glans versterkt en bestand is tegen vergelen. Het is ideaal voor glaceren en heeft een natuurlijke doorschijnendheid. Het medium **Oleopasto** versnelt de droging en is ideaal voor impasto technieken, het werken met opgedikte verf.

Wil je meer weten over oplosmiddelen en plantaardige oliën? Kijk eens op de pagina <https://www.winsornewton.com/uk/mediums/oil-mediums/#product-info-discover> Meer en in 'Het olieverfboek' door Winsor en Newton.

### Water verdunbare olieverf

Sinds een aantal jaren bestaat er water verdunbare olieverf. Toen het op de markt kwam heb ik het meteen uitgeprobeerd en ik heb er goede ervaringen mee. Toen heette het nog 'Van Gogh H2oil' en gelukkig is de kwaliteit ondertussen flink vooruit gegaan in de 'Cobra Artist' van nu. Het is een milieuvriendelijker alternatief omdat het oplosmiddel vrij is. Er is een stofje aan toegevoegd waardoor het verdun baar is met water, waardoor de oplosmiddelen niet meer nodig zijn. Heb je nog traditionele olieverf en wil je overgaan op de Cobra olieverf? Je kunt de traditionele verf in kleine hoeveelheden aan de Cobra artist verf toevoegen en door toevoeging van 'Cobra medium mix' wordt de traditionele verf zelfs water verdunbaar. Er bestaan daarbij kant en klare middelen van Cobra die je kunt toevoegen om bijvoorbeeld de droogtijd te versnellen.

### Zelf je medium maken

Je kunt kant en klare mediums kopen of losse mediums gebruiken en eventueel zelf een mengsel maken in een klein glazen potje, waarbij je de vloeistoffen mengt met je paletmes.

Belangrijk is in ieder geval dat het medium in combinatie met de verf niet overheerst, het mag maximaal 20% uitmaken van je mengsel om de kwaliteit van de verf te blijven waarborgen. Gebruik het liefste zo min mogelijk medium.

Wat ik bij olieverf het handigste vind, is om een tipje medium door mijn verfmengsel te mengen om een consistente hoeveelheid te waarborgen. Een andere optie is je penseel in medium dopen, overtollig medium afstrijken aan de rand van je potje of een lap en dan in de verf te dopen.

Afbeelding: [www.winsornewton.com](http://www.winsornewton.com)



### Zelfgemaakte mediums van Zest-it en standolie

- Mengsel 1: Zest-it verdunnende brush cleaner (onderste laag verf/ opzet)
- Optioneel mengsel voor ertussenin: Zest-it verdunnende brush cleaner
- Mengsel 2: Zest-it medium (middelste laag/lagen verf)
- Mengsel 3: Zest-it medium met zo'n 20% standolie (bovenste laag verf)

### Zelfgemaakte mediums van Sansodor (/terpentine/terpentijn) en standolie

- Mengsel 1: Sansodor (onderste laag verf/ opzet)
- Mengsel 2: Sansodor met zo'n 30% standolie (middelste laag/lagen verf)
- Mengsel 3: 50% Sansodor, 50% Standolie (eventueel voor een laatste laag verf)

Mengsel 1 droogt het snelste, mengsel 3 droogt het langzaamste. Mengsel 3 bevat ook meer olie. Dit komt het schilderij ten goede want op deze manier werk je **vet over mager**. Zou je het omdraaien, dan zou een latere laag sneller drogen dan een laag eronder gaat de verf craqueleren (barsten).

Werk je liever alleen met geraffineerde (gebleekte) lijnolie en standolie, dan kun je het volgende doen om toch een soort vet over mager effect te krijgen:

- Eerste lagen: lijnolie
- Laatste laag: een beetje standolie toevoegen aan de lijnolie

#### Opdracht 1 – Materialen - Mediums

##### Benodigde materialen

- Standolie
- Zest-it Brush cleaner/Sansodor en evt. kant- en klaar medium
- Lijnolie en evt. papaver olie
- Paletmes en palet
- Penseel maat 8/10/12
- Papier voor olieverf
- Verf in een kleur naar keuze

##### Stap 1

Verdun je verf met maximaal 20% lijnolie erin. Zet enkele streken en ervaar hoe het medium voelt. Herhaal dit nu met de verschillende mediums die je tot je beschikking hebt en een of meerdere mengsels van Brush cleaner/Sansodor en standolie. Voel het verschil en de mogelijkheden.

##### Stap 2

Gebruik heel veel en heel weinig medium. Voel het verschil.

##### Stap 3

Doe wat verf op een palet en neem dit op met je penseel.

Kijk wat er gebeurt als je over een vakje met heel veel medium t.o.v. weinig medium schildert.

## Ondergrond

Als ondergrond gebruik ik een linnen canvas, bij voorkeur Vlaams linnen met een gemiddelde structuur. Dit koop ik op een rol en span ik dan zelf op. Het is hoge kwaliteit en zou dus eeuwen mee kunnen gaan. Als ik kant en klaar linnen canvas koop, kies ik meestal voor Talens canvas.

Katoenen canvas, canvas board en geprepareerd papier gebruik ik om schetsen op te maken. Dit is minder stevig en duurzaam.

Andere opties als drager van het schilderij zijn een plank hout en ik heb zelfs op pakpapier gewerkt. Het laatste schildert niet gemakkelijk omdat de papieren ondergrond de verf snel opzuigt.

Een of mindere lagen gesso op je doek/papier zorgt ervoor dat de verf minder in de ondergrond zuigt.

## Penselen, spons, paletmessen

### Synthetische penselen

Voor het schilderen in olieverf en acrylverf heb ik de voorkeur voor penselen met het synthetische type Brislon haren. Ook synthetische kolindex type haren en de penselen met Escoda tadami modernista type haren zijn aan te raden. Deze worden gemaakt door het bedrijf Zahn in Duitsland en zijn te koop onder verschillende (huis)merken, zoals Van der Linde en Van Beek art.

Waarom deze penselen?

Aan deze synthetische penselen is geen dierenhaar aan te pas gekomen, terwijl ze toch dezelfde kwaliteit bezitten door de gesplitste haarpunten. Hierdoor is de vloeistofopname beter dan bij andere synthetische penselen. Bovendien schilderen te heel fijn, ze hebben een lekkere veerkracht. De verfoopname is goed en ze hebben een lange, gelijkmatige vloeistofafgifte.

Voor kleine details gebruik ik gladdere synthetische penselen, zoals synthetisch namaak marterhaar en een synthetisch kattentong penseel dat breed begint en dan uitloopt in een spitse punt. De laatste geeft door het grotere haaroppervlak langer verf af, terwijl je heel fijn kunt schilderen door het puntige uiteinde.



Een paar flinke kwasten van de bouwmarkt zijn fijn voor het vullen van grote oppervlakken.

Afbeelding: fotograaf op [www.pixabay.com](http://www.pixabay.com)



## Dierenharen penselen

Wil je voor dierenharen gaan, dan kun je kiezen uit:

- Varkenshaar: nemen veel verf op, streken goed zichtbaar. Oude penselen met uit elkaar staande haren zijn handig voor het schilderen van vachten.
- Runderhaar: hebben een gladdere structuur, voor minder zichtbare streken.
- Marterhaar: heel zacht en geschikt voor het schilderen van fijne lijnen als losse haren.

## Penselen aanschaffen

Mocht je penselen willen aanschaffen en nog niet weten welke, dan adviseer ik uit eigen ervaring het volgende om te starten:

1. penseel 01 synthetisch, zoals Deva 20706 / marterhaar rond
2. nr 2 en 4 brislon rond lange steel, zoals van Deva 716
3. nr 4 brislon kattentong lange steel, zoals van Deva 717
4. nr 6 brislon kattentong lange steel, zoals van Deva 717
5. nr 12 brislon kattentong lange steel, zoals van Deva 717
6. nr 16 brislon kattentong lange steel, zoals van Deva 717

## Aanvullingen

- 8 en 20 in kattentong in Brislon penselen.
- Rond maat 1 Leonhardy DEVA rotmarter 795 en van Gogh runder haren of Leonhardy DEVA marterharen kattentong penselen nr. 2, 6, 12, 16 (en eventueel nr. 4 en 8). Deze zijn zacht en soepel en nemen de verf goed op.
- Enkele grote maten varkensharen penselen. Deze nemen veel verf op en zijn daarom nuttig in het opzetten van de basis van het schilderij. Oude varkensharen penselen zijn ook handig voor het schilderen van vachten.
- Grote kwasten van de bouwmarkt voor het vullen van grote vlakken. Deze zijn wat goedkoper. Let er wel op dat de kwaliteit niet zo matig is dat de haren snel los laten!
- Klein paletmes merk Talens. Groot paletmes merk Talens, bijvoorbeeld maar 3010.



## Tips voor het werken met een penseel

- Gebruik een zo groot mogelijk penseel.
- Met de brede, platte zijde zet je de grote vlakken op, met de smalle zijde schilder je de randen.
- Houdt je penseel zo hoog mogelijk in de steel vast, dan heb je er meer controle over (na het gebruik van potlood of houtskool heb je de neiging om het tegenovergestelde te doen).
- Neem altijd de verf op je penseel door van buiten je verf in je verf te strijken. Doop nooit je penseel vol in de klodder verf. Dan komt de verf gemakkelijker te hoog richting de huls van je penseel, waar de verf veel moeilijker te verwijderen is en gemakkelijk indroogt. Ook beschadigd dit de haren van je penseel.
- Schilder recht langs een rand door je penseel iets van de rand af te plaatsen en je verf naar de rand toe te duwen.

### Opdracht 2 – Materialen - Penselen

#### Benodigde materialen

- Rond penseel, recht penseel, kattentong penseel
- Zo mogelijk meer penselen van verschillende soorten haren
- Papier voor olieverf
- Verf in een kleur naar keuze

#### Stap 1

Neem een recht penseel, een kattentong en een rond penseel.

#### Stap 2

Pak een kattentong penseel en schilder een vierkant en een cirkel op je papier. Vul deze vervolgens in met verf, waarbij je binnen de randjes probeert te blijven. Schrijf nu je naam met het penseel.

#### Stap 3

Herhaal stap 2 met verschillende soorten penselen die je tot je beschikking hebt. Voel de verschillen en mogelijkheden per vorm en structuur.

## Paletmes

Paletmessen zijn heel handig voor het mengen van de verf, het creëren van structuren (in dikkere verf) en het plaatsen van accenten in je schilderij.

Je kunt het paletmes ook gebruiken voor het opzetten van een egale achtergrond (zie de video). Daarbij vul je de achtergrond met verf door een groot paletmes schuin op je canvas te plaatsen en vervolgens kun je dit optioneel nog verder uitsmeren met een groot penseel.

Mengen met je paletmes doe je als volgt: je gebruikt altijd de platte kant van je paletmes. Met het uiteinde pak je de verf en plaats je de verf op de plek waar je wilt mengen. Houd nu je paletmes plat op je mensen en wrijf in ronddraaiende bewegingen de verf door elkaar. Belangrijk is om iedere keer voordat je een nieuwe kleur pakt, je paletmes af te doen met een oude lap of keukenpapier. Schraap met de zijkant van je paletmes de verf telkens bij elkaar, als het te veel uitsmeert, door al kantelend met de rand van je paletmes over je palet te gaan.

## Sponzen en rollers

Een spons is een handig hulpmiddel voor het opzetten van de achtergrond. Je kunt er mooie wolkachtige effecten mee bereiken. Ook rollers zijn ideaal. Met de traditionele verf is het schoonmaken ervan wel lastig, daarom zet ik de achtergrond persoonlijk liever op in acrylverf of olieverf op waterbasis als ik met ze wil werken.

## Verf

Mijn schilderijen in traditionele verf zijn nagenoeg uitsluitend geschilderd met Old Holland olieverf. Deze verf is van de hoogste kwaliteit en de kleuren zijn intens en rijk. Ik was meteen verkocht toen ik het voor het eerst mocht ervaren. Rembrandt olieverf is ook kwalitatief hoogstaand, maar iets vloeibaarder en de pigmentatie is een tikkeltje minder rijk en persoonlijk is mijn ervaring dat de tubes sneller barsten. Olieverf van het merk Gamblin vind ik ook fijn werken. Zowel de verven van Old Holland en Gamblin zijn is dikker dan de Rembrandt verf en daarom geschikter voor het meer pasteuze schilderwerk.



Voor studiekwaliteit raad ik Winton aan, het studiemerk van Winsor en Newton. Het is fijn hanteerbare verf en je kunt er enorme tubes van kopen voor weinig geld. Van Gogh is ook een goede keuze, al vind ik de napelsgeel wat te helder van kleur.

Mocht je oudere tubes gekregen hebben of verf via Marktplaats aan willen schaffen, controleer dan of de verf nog vloeibaar genoeg is. Als er veel olie uit de tube komt als je hem

open draait kan dit ook een indicatie zijn dat de verf niet meer goed is. In principe gaat verf, mits goed afgesloten bewaard, heel lang mee.

Afbeelding: fotograaf [Angeleses](#) op [www.pixabay.com](http://www.pixabay.com)

## Paletten

Een belangrijke afweging in de keuze voor een palet is of je het gemakkelijk kunt vasthouden en of het licht genoeg is om lang in de hand te houden. Je kunt ook een groter en zwaarder palet op een tafeltje nabij de ezel te leggen.

Kies voor olieverf een palet met een vlak oppervlak, zodat je de verf gemakkelijk eraf kunt schrapen en kunt verplaatsen (dus niet met de kommetjes erin, die zijn weer handig voor verf die met water wordt verdund).

Afbeelding: New Wave® | POSH® schilderspalet — glas

## Soorten paletten

- **Glazen palet:** een glazen palet heeft als voordeel dat het oppervlak glad is en gemakkelijk schoon te maken met een verfkrabber. Nog een voordeel is, dat je er een grijs of zwart papier onder kunt leggen. Dit is handig om kleuren beter in te kunnen schatten op je doek dat bijvoorbeeld al midden tonen of donkere tonen heeft. Zelf heb ik glasplaatjes bij de glashandel besteld die ik als palet gebruik.
- **Houten en kunststof paletten:** er zijn kant en klare kunststof en houten paletten verkrijgbaar. Hout voelt voor de meeste mensen het prettigste aan om in de hand te houden.
- **Afscheurpalet:** dit palet is van papier met een dun laagje plastic, waarbij het gebruikte 'papierpalet' telkens af te scheuren is.
- **Goedkoop zelf maak palet:** vouw een leeg pak, dat diende voor sap of melk, helemaal open. Nu kun je het gebruiken als palet, het schenkgat kun je zelfs als duimgaatje gebruiken.



## **Palet schoonmaken**

Wanneer ik op een glazen palet of houten palet werk maak ik deze na iedere schildersessie schoon met een verfkraabber. Daarbij ga ik er met een oude lap of keukendoek over met wat Zest-it brush cleaner.

## **Verf vervoeren**

Als je de standaard paletten om in de hand te houden (vierkant en ovaal) wil vervoeren en er ligt nog verf op, kun je de verf bedekken met folie (niet mijn favoriet) of de verf overhevelen in (vershoud)doosje. Als je werkt op een afscheurpalet, kun je het papieren palet los halen en dit in een smal kistje leggen. Hiervoor zijn ook speciale paletboxen te koop.

## **Verf bewaren**

Zowel olieverf als acrylverf kun je in de vriezer bewaren. Doe dit wel in een goed afgesloten doos, zodat de verfstoffen niet in aanraking kunnen komen met voeding.

In de vriezer blijft de verf een stuk langer bruikbaar, dit kan handig zijn als het mengen nog een uitdaging is en je bepaalde mengsels niet opnieuw wil moeten mengen (maak dan een flinke hoeveelheid aan) of als je verf over hebt. Wanneer je je palet weer uit de vriezer haalt kun je nagenoeg direct verder schilderen.

De meeste kleuren kun je wel weken bewaren, vooral mengsels met veel titaanwit en cadmiumrood. Een kleur die snel indroogt is gebrande omber, ongeveer na een week.

## **Penselen schoonmaken en bewaren**

Vul een pot met Zest-it Brush Cleaner of terpentijn white spirit, vul een ander potje met groene zeep en leg een oude lap en een leeg potje of oude beker klaar. Ik gebruik bijvoorbeeld een lege glazen pot en een stuk van een oud katoenen laken.

Veeg de overtollige verf van je penselen af aan een oude lap of keukenrol. Vervolgens spoel je de resterende verf zoveel mogelijk uit in de pot terpentine white spirit of Zest-it brush cleaner. Als je je penseel van onder naar boven (met de haren mee strijken) langs de rand van de pot strijkt, duw je de overtollige terpentine uit het penseel. Is de kleur van de terpentine helder, dan is je penseel goed genoeg uitgespoeld en ben je klaar voor de volgende stap.

**Tip!**

*Wil je geen gespetter tijdens het spoelen? Kies dan een pot met een smalle opening en zorg dat je hem maar tot halverwege vult. Afsluiten met een kartonnetje of aluminiumfolie en daar een gat in dat groot genoeg voor je penselen is werkt ook. Zo blijft gespetter in de pot.*

Laat warm water uit je kraan lopen. Doop je penseel in de groene zeep en spoel deze vervolgens met warm water in een potje. Herhaal dit tot het water met spoelen er helder uitziet. Eventueel kun je ook handschoenen aantrekken en het zeep met wat water voorzichtig door de haren van je penseel werken (met de haren mee strijken).

Om je penseel in vorm te houden, duw je het nog natte penseel met duim en wijsvinger voorzichtig in model. Vervolgens laat je het penseel drogen in een pot met het uiteinde naar beneden.

**Zo ben je nog minder tijd kwijt aan het schoonmaken**

In plaats van je penseel helemaal schoon te spoelen met groene zeep, hang je het penseel in een pot met een bodem lijnolie die al de haren van je penseel bedekt. Als je een dikker penseel in de lijnolie zet in plaats van hangt, blijven de haren door de weerstand van de olie zelfs ook in model.



**Tip!**

Er zijn speciale rekjes te koop om penseelen in de olie of penseel reiniger te zetten, zoals je op de foto ziet. Je kun ze natuurlijk ook gewoon zelf maken. Leg een krant onder je potje of bakje om gemorste lijnolie op te vangen. Let wel op: leg lappen of papier met lijnolie altijd aan de open lucht te drogen, anders is er een kans dat het gaat broeien en ontvlammen.

De volgende keer dat je gaat schilderen, strijk je de overtollige lijnolie van je penseel langs de rand en veeg je de rest af aan een lap en voilà: je penseel is klaar voor gebruik :-)!

### **Hard geworden penselen weer soepel krijgen**

Hard geworden olieverf penselen weggooien? Echt niet nodig! Zet de penselen een nacht of zelfs een paar dagen in de groene zeep. Uitspoelen en je penseel is weer soepel!  
Penselen met wijd uitstaande haren weggooien? Ook niet nodig. Deze zijn ideaal voor het schilderen van dierenvachten.

## De ondertekening

Voordat je gaat schilderen, is het handig een tekening met de juiste verhoudingen op je canvas te maken, zodat de vorm al goed staat voordat je verder gaat schilderen. Dit noem je een ondertekening. Bepaal ook of je wel of niet vooraf de achtergrond wil schilderen. Wil je dat als eerste doen, begin hier dan mee en zorg dat de verf droog is voor je hierop je



ondertekening

opzet. Doe dit

met

grafietpotlood of

in een tint pastelpotlood die in je schilderij zal voorkomen en goed te zien is.

Ben je juist al meer ervaren en wil je wat meer uitdaging? Zet dan je onderschildering meteen in verf op en sla de ondertekening over. Dit doe ik zelf overigens ook.



### Opdracht 1 – Ondertekening op canvas/ canvasboard

#### Benodigde materialen

- Eventueel een grafietpotlood of een pastelpotlood en een kneedgum (voor de ondertekening)
- Verf in gebrande omber en wit
- Medium naar keuze
- Schetspapier voor verf
- Penselen, een palet en een paletmes
- Katoenen/linnen canvas / canvasboard
- Een oude lap
- Een referentiefoto in zwart-wit of kleur

Teken je onderwerp in de juiste vorm en verhouding op je canvas.